

flaCHE

Le journal interne du Centre Hospitalier Esquirol

N°18 Janvier 2024

DIRECTION GÉNÉRALE

Voeux et remise des médailles

p. 4 et 6



Édito



Madame, Monsieur,

Je forme des vœux très sincères de bonheur et de santé pour cette nouvelle année pour vous et pour tous ceux qui vous sont chers. Puisse cette année vous apporter réussite, solidarité et santé.

Notre premier journal interne de l'année revêt un caractère particulièrement riche en événements et réalisations. Les pages qui suivent témoignent de l'engagement indéfectible de la communauté hospitalière dans la réalisation d'une mission commune : offrir des soins de qualité et promouvoir le bien-être des patients.

En parcourant ce numéro, vous découvrirez un retour en images sur les signatures des contrats de Pôle, l'engagement d'un nouveau partenariat, des moments cruciaux qui dessinent l'avenir de l'institution.

Les succès remportés au Congrès Français de Psychiatrie, où nos représentants ont décroché deux prix pour des posters, témoignent de l'excellence de la recherche du Centre Hospitalier Esquirol et de son implication dans le développement de la psychiatrie.

La générosité du Lions Club, concrétisée par un don pour des cours d'auto-défense destinés aux patients de l'unité de victimologie ou encore la signature de la convention avec le Limoges Handball souligne la force des partenariats qui enrichissent notre action quotidienne.

Un focus sur les bonnes pratiques au cœur de l'exercice infirmier dans les CMP du PIPA met en lumière le professionnalisme des équipes, dévouées à la qualité des soins.

Les retours en images du colloque Atnoa, la participation du CPSM de Magnac au Challenge du Mois Sans Tabac, le Noël chaleureux à la MAS et la fête de Noël de la cafétéria sont autant de moments forts partagés au sein de l'établissement.

Je vous invite donc à savourer cette lecture, reflet de notre dynamisme et de notre engagement commun. Que cette nouvelle année soit pour chacun l'occasion de nouvelles réalisations et de moments partagés.

Bonne lecture et meilleurs vœux à tous !

François-Jérôme Aubert,
Directeur du CH Esquirol

DIRECTION GÉNÉRALE

Retour en Images Vœux 2024



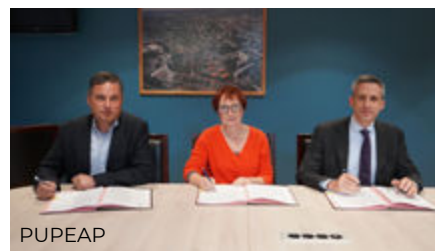
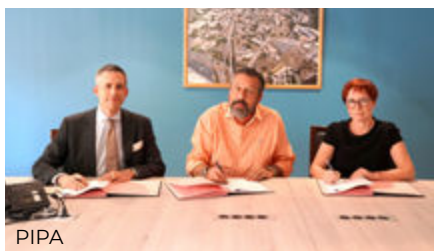
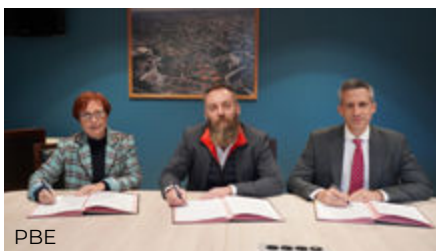
Signature des Contrats de Pôle

Le CH Esquirol poursuit sa dynamique dans une gouvernance plus participative avec la signature des contrats de Pôle.

Ce contrat de pôle définit les modalités de la délégation de gestion et ce afin que le pôle dispose de marges de manœuvre lui permettant d'engager des dépenses dans certains domaines (formation, achats, travaux, RH).

L'objectif: une mobilisation au plus près du terrain en renforçant les outils de pilotage à sa disposition.

Une belle feuille de route pour notre établissement. ■



Campagne Nationale

Lutte contre les violences : usagers de santé, soignons notre comportement

Pour lutter contre les situations de violence auxquelles les professionnels de santé peuvent être confrontés, le Ministère de la Santé et de la Prévention a engagé un plan national d'action, avec un objectif fortement affirmé : tolérance zéro pour les auteurs de violences, qu'elles soient verbales ou physiques. Entre autres mesures, ce plan réaffirme la nécessité que les professionnels puissent signaler rapidement, simplement et systématiquement les violences subies, condition sine qua non pour ne plus les banaliser, les sanctionner et ainsi, les faire reculer. ■

 [Lien vers la campagne complète](#)

Signature convention *Partenariat LH*

Le 23 janvier, le CH Esquirol et le Fonds de Dotation Limoges Handball ont officialisé leur partenariat axé sur la promotion et la prévention de la santé mentale.

La convention a été signée par François-Jérôme Aubert, directeur du CH Esquirol, et Eric Masse, Président du Fonds de Dotation LH.

L'objectif de cette collaboration est de lutter contre la stigmatisation des pathologies de santé mentale. Pour la saison 2023-2024, plusieurs initiatives concrètes sont prévues :

- Possibilité pour certains patients d'assister à un match et de rencontrer les joueurs,
- Organisation de tournois en collaboration avec le responsable handicap du LH,
- Ainsi que d'autres actions à fort impact. ■



TOUTES LES BONNES RAISONS QUE VOUS AVEZ
DE NE PLUS ENVOYER UN COURRIEL

**GUIDE DE BONNES PRATIQUES
d'utilisation de la messagerie**

Nouvelle Journée sans mail

Une nouvelle journée sans mail a été organisée le 7 décembre 2023.

Cette journée n'a pas été mieux suivie que celle réalisée en février 2023 mais il est important de persévérer pour sensibiliser et tenter de changer certaines pratiques.

Pour rappel, le guide de bonnes pratiques d'utilisation des mails est à votre disposition. Allez y piocher des petites astuces ! ■

 **Guide des bonnes pratiques d'utilisation de la messagerie**

DIRECTION DES RESSOURCES HUMAINES

Nouveaux recrutements

DÉCEMBRE 2023 / JANVIER 2024

ASHQ : 3

IDE : 3

Aide Soignant : 1

Chargée de mission PTSM : 1

Médiateur Santé Pair : 1

Auxiliaire de puériculture : 2

Adjoint Administratif : 2

Psychomotricien : 1

Conseiller en transition énergétique et écologique en Santé : 1

**Arnaud LAMARDELLE***Conseiller en transition énergétique et écologique en Santé*

“ Nous accueillons depuis le 15 janvier, Arnaud Lamardelle en tant que conseiller en transition énergétique et écologique. Ingénieur mécanique de formation, Arnaud a accumulé 15 années d'expérience, marquées par deux épisodes clés. Sa première immersion dans la construction de panneaux photovoltaïques l'a sensibilisé aux enjeux énergétiques, tandis que son passage dans une entreprise produisant des machines de désinfection physique a élargi ses compétences et renforcé son engagement envers le développement durable.

Motivé par le désir de changement, Arnaud a rejoint le CHE avec pour objectif de concrétiser des actions éco-responsables. Ses propositions incluent des économies sur le chauffage, l'installation de LED, une réflexion sur les équipements à usage unique, ainsi qu'une gestion optimisée des déchets et du bilan carbone.

Son expertise fait de lui un atout pour le CHE, propulsant l'établissement vers une transition énergétique et écologique significative. Bienvenue ! ”

**Hélène LEBLANC***Chargée de mission*

“ Depuis le 2 janvier, nous accueillons Hélène Leblanc. Elle occupe le poste de chargée de mission au sein de l'unité C2RL, poste qui a pu voir le jour suite à un financement du PTSM, apportant avec elle un parcours professionnel diversifié et un attrait pour la psychiatrie. Hélène a débuté sa carrière avec une expérience de 14 années en tant que déléguée médicale, dont cinq années dédiées à l'addictologie. Cependant, elle a choisi de faire une reconversion professionnelle remarquable en devenant Attachée de Recherche Clinique. Durant 18 mois, elle a exercé en tant que ARC moniteur au CHU de Limoges, puis pendant 6 ans en tant qu'ARC référente de territoire à l'Observatoire des Populations prises en charge au Long Cours en psychiatrie en région Nouvelle-Aquitaine.

Au C2RL, Hélène prend en charge deux missions. La première est de participer à développer les formations de sensibilisation à la réhabilitation psychosociale. La deuxième mission d'Hélène est de contribuer à la plateforme Retab.fr. Il s'agit d'un moteur de recherche permettant de trouver facilement une structure de réhabilitation psychosociale, un dispositif d'accompagnement ou de soins pour les personnes souffrant de troubles psychiques.

Forte de ses expériences professionnelles antérieures, Hélène compte mettre à profit ses compétences relationnelles et son savoir-faire dans son nouveau rôle. Bienvenue ! ”

DIRECTION DES RESSOURCES HUMAINES

Remise des médailles



MÉDAILLES D'ARGENT



MÉDAILLES VERMEIL



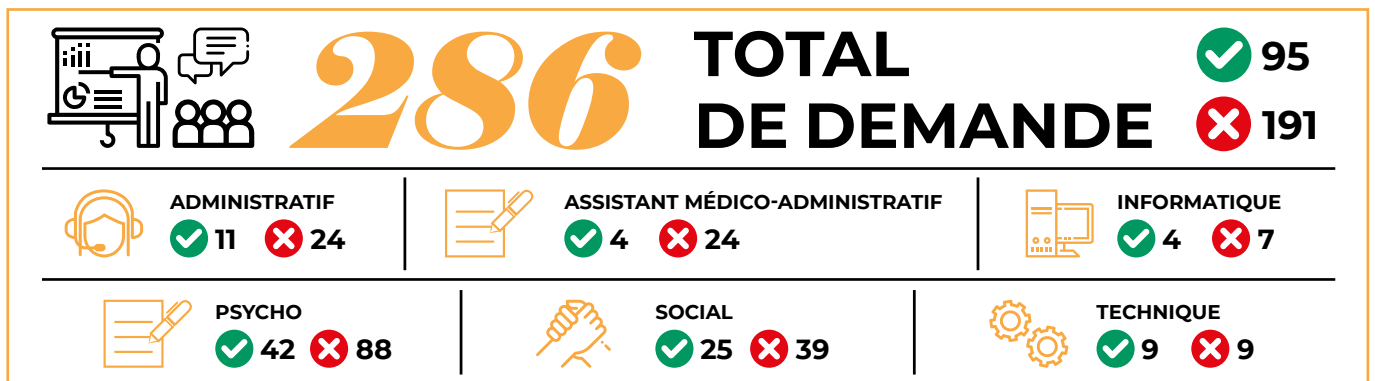
MÉDAILLES D'OR



MÉDAILLÉS AU TOTAL



Bilan d'accueil de stagiaires 2023



✓ Accordé ✗ Refusé

*Demandes reçues directement par le service de formation et orientées vers la direction des soins en majeure partie.

Retour des taux de satisfaction des formations animées par nos professionnels en 2023



DIRECTION DES SOINS

Déployer les IPA en psychiatrie et santé mentale

État des lieux et recommandations



Cet article fait un point d'étape au niveau national sur l'implantation des IPA en psychiatrie et santé mentale.

La loi de modernisation de notre système de santé en 2016 a introduit de nouveaux acteurs, les infirmiers en pratique avancée. L'émergence de la pratique avancée au sein de nos organisations bouscule nos habitudes mais est aussi l'occasion de nous réinventer, de repenser nos collaborations au service de nos usagers. L'implantation de ces nouveaux professionnels a été colorée par des leviers et des freins que nous avons tenté d'explorer au travers d'un questionnaire diffusé au niveau national auprès des Infirmiers en pratique avancée mention psychiatrie et santé mentale (IPA PSM).

L'objectif de ce travail était de réaliser un état des lieux des freins et des leviers en lien avec l'implantation des IPA PSM afin de le comparer à la littérature scientifique pour faciliter l'implantation de nos futurs collègues.

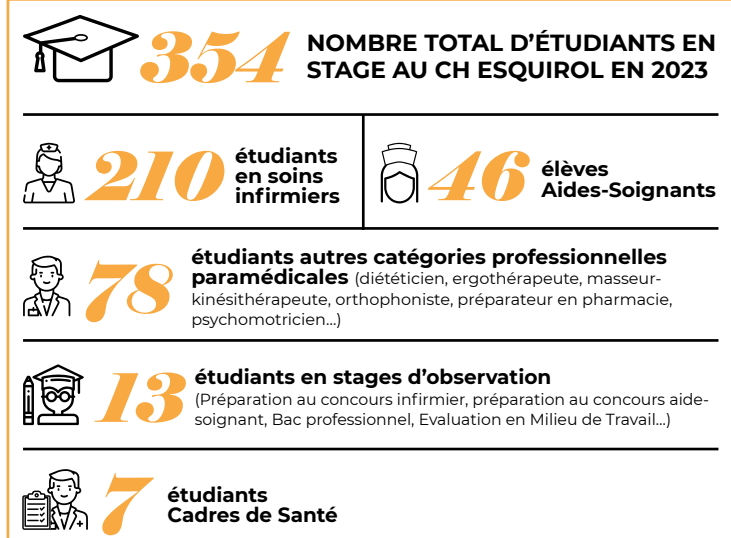
En conclusion, les résultats de l'enquête sont en adéquation avec les freins et leviers retrouvés dans la littérature. Des axes d'amélioration ont été identifiés tels que le développement d'une stratégie de mise en œuvre du modèle PEPPA, d'une communication avec clarté autour des missions des IPA, ainsi que la mobilisation des parties prenantes. Lever les résistances des professionnels par rapport à cette nouvelle fonction reste un défi. L'appui de la Direction, du management médical et paramédical, et des infirmiers ainsi qu'une communication clarifiée autour de ces nouveaux professionnels devraient faciliter le développement des IPA au sein de nos établissements. ■

Si cette thématique vous intéresse voici le lien de l'article paru dans la revue Santé Mentale



<https://www.santementale.fr/2023/10/implantation-des-ipa-psychiatrie-et-sante-mentale-etat-des-lieux-et-recommandations/>

Bilan des étudiants paramédicaux en stage par la Direction des Soins



Ce bilan montre l'engagement et l'investissement des professionnels paramédicaux à transmettre leurs savoirs sur leurs pratiques professionnelles. ■

Une chaleureuse fête de Noël à la Crèche

La Compagnie des Doudous



Mercredi 13 Décembre a eu lieu la fête de Noël à la Crèche « La Compagnie des Doudous ». Cette fête s'est déroulée autour d'un goûter pour tous, petits et grands. Les enfants ont assisté avec émerveillement à la remise des cadeaux et à la distribution des chocolats. Un beau moment de convivialité ! ■

Portes ouvertes

Vestiaire social

Le 21 décembre dernier, le CH Esquirol a ouvert ses portes pour mettre en lumière le Vestiaire Social, fruit d'un partenariat entre l'UEROS et le service social. Cet espace répond aux besoins vestimentaires des usagers, sans condition, uniquement basé sur le constat des équipes.

Les images capturées lors de cette journée témoignent de la chaleur humaine et de la solidarité partagée au sein de cette initiative. Gratuit et accessible à tous, le Vestiaire Social incarne l'entraide au quotidien.

Les équipes dévouées ont profité de l'occasion pour expliquer le fonctionnement du Vestiaire social, sensibilisant ainsi à l'importance de la solidarité au sein de l'établissement. ■



CONTACT POUR UN DON

Service social

05 87 50 90 90

Poste interne 16 34

servicesocial@ch-esquirol-limoges.fr

MODALITÉS DE RETRAITS

Contactez l'assistant de service social ou le conseiller en économie sociale et familiale référent du service où l'utilisateur est accompagné.

Galette des rois faite maison

Une fois de plus, à l'occasion des traditionnels vœux de la Direction, les professionnels de la Cuisine du CH Esquirol ont fait preuve de leur talent en confectionnant de délicieuses galettes. C'était non seulement un régal pour les papilles, mais aussi une façon chaleureuse de célébrer ensemble cette nouvelle année.

Un merci particulier à toute l'équipe pour avoir choisi une galette rectangulaire, démontrant ainsi leur engagement envers la réduction du gaspillage alimentaire. ■



Développement durable

Filière Bio-déchets

Depuis le 1^{er} janvier 2024, la législation impose le tri des bio-déchets pour tous.

Les bio-déchets regroupent principalement tous les restes de repas ou de préparation des repas (légumes, poissons, viandes, fruits, pains...).

L'Hôpital s'est engagé dans cette démarche de tri en 2016 au niveau de la cuisine centrale et depuis 2019 au self du personnel.

Pour mettre en place cette nouvelle filière, une phase de test est en place depuis septembre 2023 dans les unités Bleuler, l'Odyssée, Petit Prince et Deniker.

Ces tests permettent de valider les équipements nécessaires ainsi que les organisations à mettre en place.

Les retours sont très positifs grâce à



l'implication de l'ensemble des professionnels et des patients.

En parallèle du tri des bio-déchets, les unités tests ont aussi mis en place le tri des déchets recyclables, le principal gisement étant les barquettes alimentaires.

Là encore, les retours sont positifs même s'il reste des ajustements à réaliser avant la généralisation au reste de l'hôpital.

Nous remercions tous les professionnels qui participent à ces tests ! ■



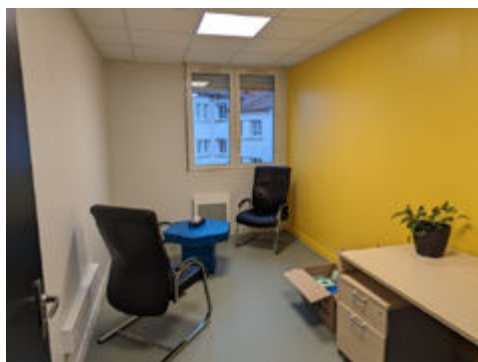
Filière Piles

La collecte des piles usagées est en place à l'hôpital depuis de nombreuses années.

Les professionnels peuvent rapporter les piles au magasin central ou au magasin des ateliers pour un échange ou bien les déposer dans les boîtes de collecte dans les unités.

Lorsque les boîtes sont pleines, elles sont collectées par le service transport vis un bon de travail ASSET+.

En 2023, 150 kg de piles ont été collectés et recyclés. ■



Aménagement Bobillot



Le bâtiment Bobillot, rue Aigueperse, a fait l'objet d'une restructuration intérieure afin de d'accueillir les unités CERJEP, CSAPA et Prévention. Offrant ainsi 500 m² supplémentaires et un plus grand confort dans la prise en charge des patients, la conception élaborée avec l'équipe projet répond au plus près à leurs besoins.

Le premier étage de 300 m² a seulement reçu des travaux de finition, quant aux deux derniers niveaux, ceux-ci ont été mis à nu et réhabilités intégralement.

Réalisé en six mois par des entreprises extérieures, ceux-ci ont été achevés en septembre 2023 pour un coût final d'opération de 486000 € TTC.

Les unités ont déménagé dans leurs nouveaux locaux les 21, 22 et 23 novembre 2023.

L'ancien bâtiment Bobillot rue François Perrin a été libéré pour une remise à la location par son propriétaire au 31 décembre 2023. ■

Aménagement Lafarge

L'aile A du rez-de-chaussée du bâtiment Lafarge a été réaménagée afin d'accueillir les unités de consultation du PUP3A. Les seize chambres du RDC ont été transformées en bureaux et salles de réunions. L'établissement a profité de ces travaux pour réaliser la mise en conformité incendie et accessibilité : quatre portes coupe-feu ont été installées dans les circulations et les sanitaires mis aux normes d'accessibilité.

Les travaux, d'un montant total de 110 000 € TTC, ont été réalisés avec les entreprises titulaires du marché accord cadre du GHT.

Le déménagement a eu lieu le 17 octobre 2023. ■

Sollicitations des Services Techniques en chiffre clés

Afin d'entretenir l'ensemble du patrimoine et d'assurer la logistique nécessaire au fonctionnement du site (véhicule, livraison, déchets...) les services techniques effectuent les opérations de dépannage et de maintenance.

En 2023, l'ensemble des équipes ont répondu à plus de 9000 bons de travaux via l'application informatique As-set +. ■

PÔLE DES BLESSÉS DE L'ENCÉPHALE

Bandes dessinées

Soin et accompagnement des personnes cérébrolésées



 [Lien vers la BD adulte](#)

 [Lien vers la BD jeunesse](#)

Le Pôle des Blessés de l'encéphale a répondu à un appel à projet de l'ARS « Établissements et services engagés en démocratie en santé » en 2020. Notre proposition concernait la conception de bandes dessinées informatives du soin et de l'accompagnement en faveur des personnes cérébrolésées, de leurs proches et des structures les accompagnant au sein du Pôle. L'objectif était d'offrir de la lisibilité et de favoriser l'alliance thérapeutique. Notre projet a été retenu et nous avons reçu un financement pour sa réalisation

Ce projet a été co-construit avec l'Association de familles de Traumatisés Crâniens Limousin (AFTC), qui a participé aux différentes réunions qui ont précédées la prise de contact avec un dessinateur. Ces réunions, ouvertes à l'ensemble des professionnels du Pôle, ont permis d'échanger sur les attentes de chacun. Dès le départ, nous avons choisi de proposer deux bandes dessinées différentes, une à l'attention des adultes et une à l'attention des enfants et de leurs parents. L'élaboration de deux scénarii adaptés a vu progressivement le jour puis nous avons cherché un professionnel pour les mettre en images. Des rencontres avec des dessinateurs ont eu lieu, puis le choix a été fait pour un professionnel avec une expérience précédente sur un programme hospitalier.

Le résultat final nous satisfait, vous pouvez les découvrir en suivant le lien.

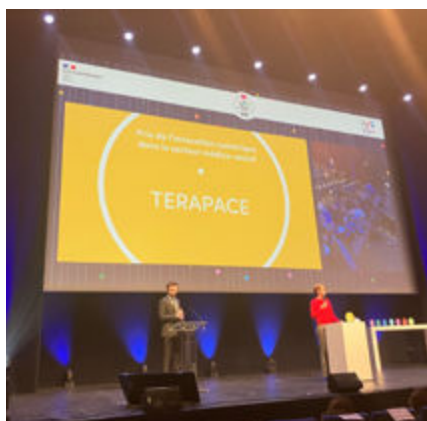
Bonne lecture ! ■

Gagnant concours E-Talents

Prix de l'innovation numérique dans le secteur médico-social des personnes cérébrolésées

Le projet TERAPACE, auquel le Dr Hamonet-Torny participe, est le grand gagnant du concours E-Talents de la E-santé 2023 organisé par Agence du Numérique en Santé dans la catégorie "Prix de l'innovation numérique dans le secteur médico-social".

Chaque année, ce concours met en lumière les avancées exceptionnelles dans le domaine de la santé numérique en France, et TERAPACE s'est distingué comme une véritable percée.



Le dispositif de réalité mixte représente une avancée significative dans le domaine de la rééducation des enfants et adolescents atteints de Paralyse Cérébrale ou de Lésions Cérébrales Acquises. Il offre aux patients un accès facile et rapide à une rééducation ludique, interactive et adaptée à leurs besoins spécifiques, favorisant ainsi une expérience inclusive. ■

A revoir



Santé : la réalité virtuelle pour aider la rééducation

 [Lien vers France 3 Limousin](#)

MAISON D'ACCUEIL SPÉCIALISÉE ST EXUPÉRY

Fête de Noël musicale à la MAS

La MAS a clôturé l'année 2023 par une belle fête de Noël avec les familles et les résidents dans une ambiance festive avec la chorale "Les Mas'gnifique" et sucrée avec des stands pop-corn, gaufres, crêpes, bonbons et fontaine au chocolat avec des fruits à volonté. La MAS vous souhaite une excellente année 2024. ■



PÔLE DES USAGERS - PDU

Noël de la cafétéria

Distribution de chocolats de Noël sur l'UPE.



Fabrication de décoration de Noël avec l'aumônière.



Vente de décoration fabriquée par le C2RL et l'AAT



Chorale de la MAS "Les Mas'gnifique"

PÔLE D'ACTIVITÉS TRANSVERSALES

RECOMMANDATIONS
sur les alimentations standard et thérapeutiques
chez l'adulte en établissements de santé

Condensé

Recommandations complètes :
Vaillant M-F, et al. (2019) Recommandations sur les alimentations standard et thérapeutiques chez l'adulte en établissements de santé. Nutrition Clinique et Métabolisme. 10.1016/j.nupar.2019.09.002

Ces recommandations sur les prescriptions et prise en charge alimentaire et nutritionnelle sont basées sur des preuves scientifiques, ou à défaut, des consensus d'experts.

Dans le cadre de ses travaux de 2023, le CLAN s'est engagé dans une démarche d'évaluation des pratiques professionnelles (EPP) proposée par la Société Francophone de Nutrition Clinique et Métabolique (SFNCM) concernant les alimentations standards et thérapeutiques.

Les premiers résultats ont mis en évidence de nombreuses pistes

d'amélioration pour permettre de rationaliser l'offre alimentaire et les prescriptions d'alimentations thérapeutiques afin de proposer une offre mieux adaptée aux besoins et plaisirs des patients.

Ainsi, en 2024, l'équipe de l'Unité Transversale de Nutrition Clinique mènera un travail auprès des équipes qui consistera notamment à redéfinir la pertinence des ré-

gimes spéciaux proposés au sein de l'établissement.

Pour toute question concernant cette démarche n'hésitez pas à prendre contact auprès de l'équipe au 2217. ■

www.sfncm.org/images/stories/Outils/Condense_reco_alimentation_hospital_28_05_2.pdf

UNITÉ D'HYGIÈNE

Conduite à Tenir en Cas d'Accident Exposant au Sang (AES)

Mise à jour de la procédure et de l'affiche

Nous vous informons que la procédure et l'affiche concernant la Conduite à Tenir en Cas d'Accident Exposant au Sang (AES), a récemment fait l'objet d'une mise à jour. Cette initiative s'inscrit dans notre engagement continu envers la sécurité et le bien-être de notre personnel.

N'hésitez pas à consulter ces documents révisés pour vous tenir informé des procédures actualisées pour assurer un environnement de travail sûr et sain.

Ils sont disponibles dans Ennov, et sur demande au service de Reprographie du CH Esquirol.

Procédure Réf. Ennov PR-EOH-001

Affiche Réf. Ennov IN-EOH-001

UNITÉ TRANSVERSALE DE NUTRITION CLINIQUE

Mise en œuvre de l'EPP

« Recommandations sur les Alimentations Standards et Thérapeutiques chez l'adulte en établissement de santé »

CONDUITE À TENIR EN CAS D'ACCIDENT EXPOSANT AU SANG (AES)

1ère étape : SOINS IMMÉDIATS

- En cas de coupure, piqûre, blessure, morsure profonde
- Ne pas presser pour faire saigner** (ce geste entraîne une diffusion plus importante du micro-organisme)
- Laver immédiatement à l'eau et au savon puis rincer à l'eau courante
- Puis désinfecter pendant au moins 5 minutes avec « Dakin » Cooper stabilisé ou eau de javel à 2,6% de chlore actif diluée au 1/5ème
- Nettoyant : « Betadine » dompteur ou Alcolin
- En cas de projection sur des muqueuses
- Rincer abondamment pendant 5 minutes au sérum physiologique ou à l'eau courante
- « Désinfecter » l'axe d'une tige personnelle, faire couler le produit en continu pendant 10 min.

2ème étape : ÉVALUATION IMMÉDIATE DU RISQUE AES

LA VICTIME DOIT CONTACTER IMMÉDIATEMENT LE MÉDECIN DU SERVICE OU L'INTERNE DE GARDE :

- Réaliser immédiatement un bilan précoce (avant 6h) : sérologie HIV, Antigène HBs, Sérologie VHC, Sérologie VIH, Sérologie des hépatites B et C
- Noter : « URGENT AES source » + coordonnées téléphoniques du médecin ou l'URP, sur le bon du laboratoire virologie CHU - à remettre en urgence par l'équipe paramédico-soignant ou ambulancier d'astreinte en main propre au laboratoire.
- Réaliser le bilan initial de la victime
- Sérologie HIV, sérologie VHC, Ac anti-HBs (2 tubes)
- Noter : « URGENT AES victime » sur le bon du labo
- Si possible, envoyer en même temps les prélèvements
- Établir un certificat médical descriptif initial

3ème étape : DÉCLARATION IMPÉRATIVE

Transmettre immédiatement la déclaration d'accident et le certificat médical descriptif initial (à contre-signer par un U) à Mlle CRANAGNAC, Vanique au Département Santé, 15 Avenue de la Santé, 69003 Lyon

4ème étape : DÉCLARATION IMPÉRATIVE DE L'ACCIDENT DE SERVICE DANS LES 48 HEURES

LE FORMULAIRE « DÉCLARATION D'ACCIDENT DE SERVICE - ACCIDENT DE TRAVAIL » (Form. Ennov FE-AES-004)

LE CERTIFICAT MÉDICAL DEScriptif INITIAL ÉVALUÉ PAR LE MÉDECIN DU SERVICE

- pour le personnel de l'établissement, Au Service CRH - Centre de l'Alimentation du CHU
- pour les autres (M, CC, Centre de Santé, Enseignement ou autres partenaires) Au secrétariat des écoles

DANS TOUS LES CAS, prévenir le Service de Santé au Travail 05.55.43.10.38

Pour tout renseignement complémentaire : VH INFO SOIGNANT 0 800 630 535

Cours d'autodéfense

Réalisés par l'association
Les Affolées de la Frange
avec le soutien financier
suite du Lions Club Isle
Val de l'Aurence pour
notre unité de victimologie.



Le 30 août 2023, le Lions Club Isle Val de L'Aurence a généreusement remis un chèque de 500€ au CH Esquirol. Ce précieux don a été dédié au financement de cours d'Auto-Défense, dispensés par l'association Les Affolées de la Frange. Ces cours sont spécialement conçus pour les patientes ayant subi des violences psychologiques et/ou physiques, dans le cadre de l'unité de Victimologie. Cette contribution financière a permis à l'association Les Affolées de la Frange d'organiser deux ateliers de cours d'autodéfense les 8 et 22 novembre 2023 au CH Esquirol. Ces sessions ont offert aux patientes un espace d'apprentissage et d'émancipation, soulignant l'importance de la reconstruction physique et psychologique après des épisodes traumatiques.



Dr ARTHUS
*Responsable de l'Unité
de Victimologie*

“ J’ai eu l’opportunité il y a quelques années d’assister à un cours d’Auto-Défense proposés par l’association Les Affolées de la Frange. Les cours d’Auto-Défense apportent des outils importants pour aider leurs participants à faire face à différentes situations où ils peuvent se sentir en danger. Il m’a semblé alors important que certaines patientes de l’unité de Victimologie puissent participer aux cours. Cependant, beaucoup d’entre elles présentent un sentiment d’insécurité, un manque de confiance en elles, rendant difficile l’accès aux cours qui se tiennent dans des quartiers inconnus pour elles. L’objectif était de faciliter l’accès à ces cours pour les femmes victimes de violences. L’idée d’apporter les cours à l’hôpital semblait la solution. L’association était partante, à moi alors de trouver le financement. Les planètes se sont alignées quand, Mme Pompier, une ancienne infirmière du CHE et membre du Lions Club Isle Val de l’Aurence, a embrassé la cause avec sensibilité et détermination. Ces ateliers ont été une source d’enrichissement pour les patientes, les soignantes et les animatrices. Nous avons toutes ressenti la bienveillance du groupe et la solidarité. Nous espérons que le partenariat avec le Lions Club Isle Val de l’Aurence pourra se poursuivre pour que d’autres patientes puissent en profiter. ”



Mme Dominique POMPIER
*Membre du Lions club Isle Val De
l’Aurence*

“ Le 30 août 2023, le Lions Club Isle Val de l’Aurence, représenté par Dominique P, Marianne B (chargée de communication), et Joelle C (trésorière) a remis officiellement un chèque de 500€ au CH Esquirol pour la mise en place d’ateliers d’auto-défense..

Les Lions Club, fort de ses 100 ans de service à l’humanité et de ses 1,4 million de membres dans le monde, agissent localement et mondialement pour résoudre divers problèmes. Sensible à la cause des femmes victimes de violences, le Lions Club Isle Val de l’Aurence a répondu à la requête du Dr Muriel Arthus, responsable du service de Victimologie.

Les cours d’Auto-Défense sont une réponse aux besoins des femmes ayant subi des violences, incapables de se rendre dans l’association en raison de traumatismes psychologiques. Le contexte actuel met en lumière les défis liés aux violences faites aux femmes, avec des statistiques alarmantes de féminicides, viols, et violences conjugales. La nécessité d’agir, aider, soutenir, soigner, et informer est soulignée pour permettre la résilience.

La collaboration entre le Lions Club Isle Val de l’Aurence, l’équipe de Victimologie, et l’Association Les Affolées de la Frange a permis de mettre en place deux sessions d’Auto-Défense avec succès au CHE, animées par Angel. Ces séances ont impliqué 10 femmes suivies par l’unité de Victimologie, qui envisagent de continuer l’expérience au sein de l’association.

Les résultats positifs témoignent de l’efficacité de cette initiative, offrant l’espoir d’une collaboration durable. ”



Angel

Association Les Affolées de la Frange

“ L'association Les Affolées de la Frange, a animé deux ateliers

d'Auto Défense Féministe et Populaire au sein de l'unité de victimologie d'Esquirol le 8 et le 22 novembre 2023.

Ce fut des moments très enrichissants, tant pour la patientèle, pour l'équipe soignante de l'unité que pour notre association.

La participation des accompagnantes aux ateliers représente une plus-value. En effet, nous avons remarqué que le fait d'avoir été dans un milieu hospitalier accompagné d'une équipe médicale a été d'une grande aide et d'un grand soutien pour les patientes qui ont déjà un accompagnement, par la capacité spécialisée d'écoute et la facilité de dépassement de blocages éventuels, ou de difficultés. Nos interventions ont d'ailleurs permis à certaines d'élargir leur champ de possibilités.

Ces échanges nous ont permis également de rencontrer et de travailler avec un plus grand nombre de soignant.es de l'unité, ainsi que de leur permettre d'appréhender de manière plus globale notre travail.

Il nous serait donc pertinent de poursuivre notre collaboration avec l'unité de victimologie d'Esquirol. ”

Nolwenn

Participante

“ Ces ateliers ont réuni patientes et soignantes en cercle pour redéfinir les termes liés à l'auto-défense, la loi, les standards sexistes, et l'affirmation de soi.

Le premier atelier a servi de rappel aux faits et à la loi, mettant en lumière les disparités entre l'imaginaire collectif et les textes de loi sur les violences faites aux femmes. L'objectif était de reconnaître et contester les préjugés sexistes, permettant une affirmation de soi basée sur la connaissance et la communication des limites psychiques et/ou physiques.

L'affirmation de soi est présentée comme la clé pour sortir de la dissociation, devenue un réflexe de survie quotidien pour certaines. La pratique d'exercices et mises en situations permet de se libérer du contrôle social et politique, créant un nouvel imaginaire où femmes et minorités peuvent se projeter librement.

Le second atelier, plus apaisé, a enseigné sept outils verbaux simples et efficaces pour faire face au harcèlement ou à la domination. Certains outils, comme le "disque rayé", sont rapidement adoptés. Les outils physiques sont enseignés avec la distinction entre se défendre/dégager et contrôler une tierce personne, avec l'objectif de neutraliser des situations de domination plutôt que d'inverser un rapport de force.

La dimension de groupe de parole a marqué ces ateliers, offrant un espace pour partager des expériences sans jugement, avec un sentiment de sororité et de compréhension mutuelle. Cette expérience à Esquirol se distingue par le renforcement de la solidarité positive, contrastant avec le désespoir souvent associé à des témoignages similaires en dehors de cette unité de victimologie. ”

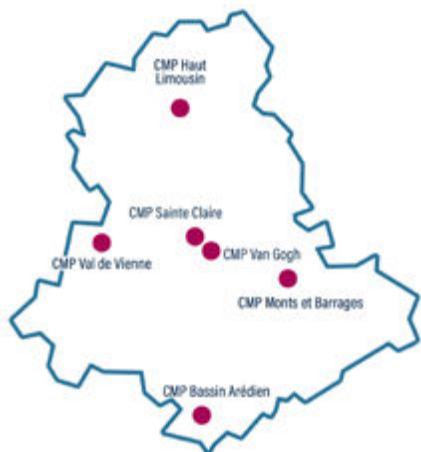
Les bonnes pratiques au cœur de l'exercice infirmier en CMP au PIPA

Le PIPA (Pôle Inter-établissement de Psychiatrie Adulte) dispose de plusieurs CMP, répartis sur le territoire de la haute Vienne.

QU'EST-CE QU'UN CMP ?

Le CMP (Centre Médico-Psychologique) est un centre de consultation. Il déploie une activité de diagnostic, de PEC et de suivi des troubles psychiques incluant l'évaluation, le suivi thérapeutique ou la prévention dans la cité. Il intègre la dimension sociale dans son évaluation. Le CMP est une porte d'entrée dans les soins psychiatriques. C'est un acteur de proximité essentiel de l'offre de soins psychiatriques sur le territoire.

IMPLANTATION DES CMP DU PIPA



En 2021 un travail participatif, initié et piloté par Mme BREGERE (CSS) a été entrepris avec l'encadrement afin d'élaborer un Guide de Bonnes Pratiques pour les IDE en CMP. « Il était important pour moi d'améliorer la qualité, la sécurité et l'efficacité de la PEC du patient tout en sécurisant l'activité des IDE. Je souhaitais répondre par ce travail à un besoin d'harmonisation des pratiques soignantes, et favoriser renforcer la coopération pluri professionnelle aussi au travers de rencontres et d'échanges avec les professionnels ».

Ce projet a mis en évidence plusieurs enjeux et concerne **les usagers** (ex: offrir une PEC organisée

et coordonnée), **l'institution** (ex: répondre aux objectifs du projet d'établissement et du PTSM), **les IDE** (ex: améliorer et harmoniser les pratiques professionnelles), **les CS** (ex: l'amélioration des organisations de travail), **d'autres personnels des structures partenaires** (ex: fluidifier le parcours de soins).

CE GUIDE DE BONNES PRATIQUES EN CMP COMPREND 9 AXES

- 1 **Organiser un premier rdv** en CMP dans les meilleurs délais et assurer une réponse adéquate à chaque nouvelle demande
 - Se doter d'un numéro unique pour tous les CMP
 - Harmoniser la trame d'appel des secrétaires
- 2 **Clarifier le parcours des patients** par filière et en proximité
 - Construire un logigramme parcours patient
 - Harmoniser les pratiques de territorialité
- 3 **Valoriser et faciliter l'organisation des entretiens** d'accueil IDE au CMP
 - Organisation planning IDE/ secrétaires
- 4 **Outiller les IDE** pour la réalisation des 1^{ers} entretiens d'accueil
 - Construire une trame d'entretien d'accueil IDE
- 5 **Assurer une décision médicale** rapide dans les suites des 1^{ers} entretiens d'accueil infirmiers
 - Planifier staffs hebdomadaires avec médecins
 - Construire un tableau de bord
- 6 **Formaliser les projets de soins** des patients et coordonner le parcours de soins avec le consentement de l'usager
 - Tracer le projet de soin dans DPI par le médecin pdt le staff
 - Utiliser le tableau de bord de

suivi actualisé des IDE

- Acter la réunion dans DPI
- Réévaluer le projet de soins minimum 1 fois/an
- Envoyer courrier à l'adresseur après consentement patient
- Construire courrier type dans DPI

7 Protocoliser l'accueil et la fin de prise en charge IDE

- Tracer les informations dans le DPI
- Tracer les coordonnées de l'IDE du CMP dans DPI

8 Organiser la crise et l'orientation des patients en cas de crise aiguë repérée par l'IDE

- Construire une procédure dégradée en cas de besoin d'évaluation médicale

9 Favoriser l'adressage au CMP en communiquant sur la structure

- Communiquer sur les missions en interne et externe
- Harmoniser et diffuser les plaquettes des CMP

LE PARCOURS DU PATIENT SUR LE CMP

La conduite de ce projet a été une expérience enrichissante où l'intelligence collective a permis l'élaboration du guide de bonnes pratiques en CMP, guide qui vit.

La démarche managériale de ce projet a été présentée lors de la journée des pratiques managériales du GHT du Limousin le 16/06/23. ■



Hélène GORSE
IDE CMP Ste Claire

“ Lors de ma prise de fonction au CMP Sainte Claire, le guide des bonnes pratiques IDE en CMP ainsi que le tableau de bord m'ont aidé à mieux structurer mon travail et à assurer un suivi de meilleur qualité.

Quant à la matinale des CMP, c'est toujours très enrichissant de pouvoir échanger et faire partager ses expériences avec d'autres professionnels afin de questionner et améliorer son travail. ”



Julie DUR
Psychiatre CMP Saint Junien

“ Les staffs permettent d'orienter la prise en charge des patients et de réorienter les patients qui ne nécessitent pas de suivi au long cours par un psychiatre mais qui ont besoin d'un accompagnement par un infirmier en psychiatrie. Ils permettent également d'arrêter l'accompagnement infirmier quand les patients sont arrivés au bout de leur prise en charge et de faire le relai avec leur médecin traitant. La création d'un créneau d'urgences, bien que difficile à respecter du fait du délai de prise en charge médicale au CMP, permet de recevoir un patient en grande souffrance psychique plus rapidement et ainsi éviter un passage aux urgences. ”



Awen LEBOUTET et Sylvie COINDAT
IDE CMP St Junien

“ L'harmonisation des pratiques au sein des CMP nous semble essentielle pour assurer une meilleure prise en charge des patients.

Depuis 2022, la mise en place d'un guide de bonnes pratiques, la planification de staffs hebdomadaires avec les psychiatres, ont permis une approche plus cohérente et efficace dans la prise en charge des patients.

Les matinales CMP qui ont lieu chaque année, offrent un espace d'échanges entre les différents professionnels de tous les CMP: secrétaires, infirmiers, psychologues, cadres de santé, psychiatres, et permettent de discuter des problématiques rencontrées.

En somme, la mise en place des bonnes pratiques et les matinales CMP contribuent à une meilleure qualité de soins pour les patients et des conditions de travail plus favorables pour les soignants. ”

Marie Labrune
Cadre de santé CPSM Val de Vienne

“ L'élaboration du guide de bonnes pratiques a permis d'améliorer la qualité des soins à plusieurs niveaux. En premier lieu en terme de prise en charge mieux organisée, sécurisée et coordonnée ; en second lieu en terme d'organisation du travail permettant un cadre de travail le plus sécurisé possible pour les infirmiers du CMP ; enfin, en terme de coopération interprofessionnelle autour de valeurs partagées. ”

Boîtes solidaires HDJ Magnac Laval

Un dépôt de boîtes solidaires a eu lieu le 20 décembre au Secours Populaire de Limoges. A peine déposées sur le site, les boîtes ont été chargées dans un bus "solidaribus" pour être distribuées sur Châteauneuf La Forêt.

Les Bénévoles du Secours Populaire remercient l'HDJ et les patients pour leur générosité et leur bienveillance. ■



Mois sans tabac

Magnac'attack gagnant du challenge inter-structures

L'équipe du CPSM du Haut Limousin et les patients de l'hôpital de jour ont participé sous le nom de « MAGNAC ATTACK' » au challenge inter-structures organisé par le Mois sans tabac Nouvelle-Aquitaine 2023.

Cette vidéo a été classé dans le Top 5 des lauréats ! Félicitations aux équipes et aux patients ! ■

A revoir



[Lien vers la vidéo](#)

Retour Colloque *ATNoA*



La deuxième édition du colloque Addiction(s) et Territoires en Nouvelle-Aquitaine (ATNoA) organisé par le Pr Nubukpo avec l'aide du comité de pilotage du Niveau 3 d'addictologie a eu lieu le Jeudi 16 Novembre au cinéma Grand Ecran ESTER de Limoges. Ce colloque dédié au partage de recherches et de pratiques innovantes des professionnels de l'addictologie a réuni près de 200 participants.

L'équipe d'organisation du colloque souhaite vivement remercier les différents services ayant joué un rôle

dans le bon déroulement de ce colloque : le service communication, le service menuiserie, le service transport, le C2RL, le Département Marché-Achat et les services financiers.

Nous remercions également l'ensemble des professionnels du CHE pour leurs interventions et/ou leur participation ayant contribué à la réussite de l'événement.

Lors de cette journée, 12 auteurs ont pu présenter les résultats de leur recherche ou retour sur leurs pratiques de terrain via des posters. Parmi ces derniers, 3 auteurs ont

été récompensés pour la qualité de leur poster après sélection par le comité scientifique.

Vous pouvez retrouver toutes les interventions en séances plénières ainsi que les supports de présentations de nombreuses interventions sur la page dédiée sur le site internet d'Esquirol.

Dans la continuité de cette démarche de partage et d'échanges parmi les professionnels de l'addictologie de Nouvelle-Aquitaine, une troisième édition d'ATNoA aura lieu le 14 Novembre 2024 à Bordeaux. ■

A voir

Les plénières du colloque ATNoA



 [Liens vers Playlist youtube
du Colloque .ATNoA](#)

 [Liens vers la page internet du colloque](#)

A voir

Les Chroniques du CS.APA Bobillot



 [Liens vers chaîne Youtube
du CS.APA Bobillot](#)

Stand Elsa Dry January

L'ELSA a pris ses quartiers dans le hall d'accueil du CHU et de l'HME, tenant des stands dédiés à la prévention et à l'information. Les professionnels de l'ELSA ont pu échanger avec les visiteurs et le personnel hospitalier, fournissant des informations essentielles sur les risques liés à l'alcool et les ressources disponibles pour soutenir ceux qui souhaitent contrôler leur consommation. ■



Valorisation des travaux de recherche à l'occasion de congrès



L'activité recherche concerne la mise à jour des connaissances à travers la présentation de travaux au cours de congrès sur des sujets connexes à ceux développés par le CH Esquirol mais aussi sur des travaux plus éloignés pouvant servir à l'élargissement de nos approches. C'est aussi l'occasion de présenter nos travaux à l'extérieur de l'établissement pour en connaître la valeur mais également avoir des questions servant à leur amélioration ou leur complémentation. Ainsi, plusieurs fois dans l'année les membres de l'URI se soumettent à cet exercice.

Ainsi sur la fin de l'année 2023, Aude Paquet au travers de son activité a pu participer au colloque interrégional paramédical en présentant 2 posters, Brigitte Plansont (Infirmière), Véronique Astier (Cadre de Santé) et Yves-Marie Frot (cadre paramédical du PUP3A) ont également participé à cette manifestation. Aude est aussi intervenue aux 50èmes Journées Annuelles de psychomotricité à Brest au travers d'une présentation orale, elle a par ailleurs réalisé un webinaire sur ses travaux en psychomotricité par le biais du GIRCI-SOHO. Théodore Vinais et Aurélie Lacroix ont quant à eux participé au congrès Français de Psychiatrie à Lyon qui a réuni beaucoup de membres de l'établissement dont de nombreux internes sous la responsabilité du Docteur Benjamin Calvet. A noter que Théodore Vinais (ARC-doctorant en sciences) et Victor Puybaret (interne en médecine) ont tous deux été primés pour leurs travaux collaboratifs sous forme de posters respectivement sur les thématiques d'addictologie et sur celle relative aux personnes âgées. Enfin, il est également à noter que nombre des personnels de l'URI ont participé au congrès Addiction et Territoires qui se passait cette année à Limoges sous la direction du Professeur Philippe Nubukpo permettant une excellente émulation de la recherche en cette occasion. ■



Victor PUYBARET

Interne en médecine

“ Au récent Congrès Français de Psychiatrie à Lyon, Victor Puybaret a été honoré en remportant le 1er prix de la psychiatrie de la personne âgée décerné par l'AMPA pour ses travaux exceptionnels sur un cas clinique d'encéphalite auto-immune LGI-1. Etude menée en étroite collaboration avec le Dr Calvet et le Dr Parneix. Son étude s'est centrée sur un patient de JML C, hospitalisé initialement en médecine interne au CHU de Limoges pour des perturbations neuro-cognitives. Face à l'absence d'amélioration clinique, le patient a été transféré à JML, où une équipe pluridisciplinaire, dont Victor Puybaret faisait partie, a entrepris une démarche diagnostique approfondie. Les premiers examens, tels que la ponction lombaire, l'EEG et l'IRM, se sont révélés négatifs. Confrontée à une clinique exceptionnelle, l'équipe a insisté sur une nouvelle ponction lombaire plus précise, révélant finalement une encéphalite auto-immune. Ce cas rare a permis à Victor Puybaret d'illustrer la présence de pathologies somatiques au sein du spectre psychiatrique. Les symptômes présentés par le patient, tels que les confabulations et l'amnésie brutale, soulignent la complexité de cette encéphalite auto-immune. Le poster présenté par Victor vise à sensibiliser sur les signes psychiatriques de cette pathologie rare, mettant en lumière le lien étroit entre les aspects somatiques et psychiatriques. La reconnaissance du 1er prix de la psychiatrie de la personne âgée décerné par l'AMPA souligne non seulement l'importance des recherches de Victor Puybaret dans le domaine, mais renforce également la sensibilisation à ces cas cliniques inhabituels. ”

Une aventure littéraire : création d'une boîte à livre

Les équipes de l'Unité Petit Prince ont récemment eu une idée : la mise en place d'une Boîte à Livres à l'entrée de la Zone Bellevue.

MAIS POURQUOI UNE BOÎTE À LIVRES ?

Cette initiative trouve ses racines dans la générosité des dons faits à la bibliothèque Garoux, qui contribuent à l'enrichissement de l'offre de lecture destinée aux jeunes patients hospitalisés. Cependant, certains ouvrages ne sont pas toujours adaptés à leurs âges, ou bien sont en double. La solution ? La Boîte à Livres, où ces livres peuvent trouver une seconde vie, accessibles aux personnels et au public circulant sur l'espace Bellevue.

QU'EST-CE QU'UNE BOÎTE À LIVRES, EXACTEMENT ?

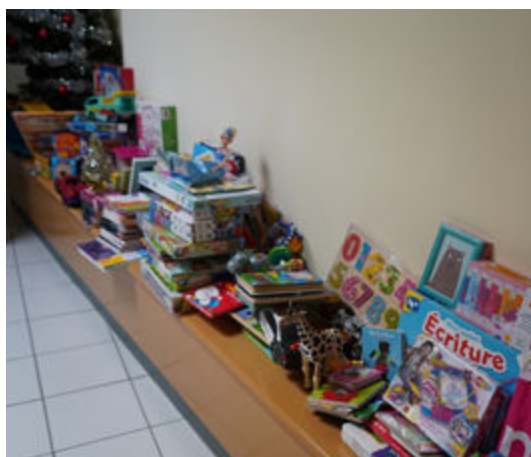
C'est un endroit où chacun peut déposer, échanger ou emprunter des livres. Elle repose sur l'idée simple de l'échange et du partage. L'objectif est de donner une seconde chance aux livres plutôt que de les jeter, insufflant ainsi une nouvelle vie à ces précieuses œuvres. Tout cela, dans une visée de transmission du plaisir et du goût de la lecture tout en valorisant les échanges littéraires.

Cette Boîte à Livres incarne l'engagement envers la durabilité, la transmission du plaisir de lire, et le renforcement des liens sociaux autour de la littérature. ■



Don de jouets

Cette année encore, nous exprimons notre profonde gratitude envers Humani'Lim - Association de Solidarité Internationale pour leur généreux don de jouets, qui profitera aux unités de pédopsychiatrie du Centre Hospitalier Esquirol. ■



Fresque salle d'enseignement

En 2020, une première fresque murale a vu le jour sur les couloirs du bâtiment Roger Garoux. Face aux retours positifs sur l'accueil et l'impact encourageant sur les jeunes patients, l'action s'est étendue à la salle d'enseignement, témoignant de la puissance de l'art en tant que catalyseur de bien-être.

L'artiste ArchiDixie a collaboré étroitement avec les adolescents hospitalisés temporairement pour créer un ensemble décoratif unique. L'idée principale était d'impliquer les jeunes dans le processus de conception et de réalisation de la fresque. Ces activités créatives visaient à restaurer la confiance en soi et à cultiver une véritable estime de soi, combinées à la satisfaction de mener une action à son terme.

L'objectif final était de créer un cadre accueillant, contenant et propice à l'imaginaire dans la salle d'enseignement des unités Odysée et Petit Prince. Des activités telles que l'atelier Colibri (où l'imaginaire est sollicité par l'écrit), l'atelier poésie (où l'on accède à son paysage intérieur), les cours du second degré, et des ateliers pédagogiques du dispositif hospitalier pour collégiens décrocheurs ont trouvé un nouvel écrin vibrant de créativité.

Les adolescents hospitalisés ont été ancrés dans une temporalité grâce à leur participation active à chaque phase des travaux : choix

du thème, des couleurs, des motifs, préparation des murs, et réalisation de l'épave. Certains, même avec des hospitalisations brèves, ont laissé leur empreinte sur la fresque, symbolisant leur passage.

Sous la guidance artistique de Marina Soriano, chaque mercredi et jeudi après-midi a été une opportunité d'apprentissage. La collaboration, l'échange et la flexibilité ont été des compétences développées au fil de cette aventure. Les noms des participants ornent fièrement la fresque, immortalisant leur contribution.

Notons que de nombreuses créations, petites ou imposantes, sont entièrement le fruit du travail des adolescents, ajoutant une dimension unique à cette œuvre collective. Un numéro spécial du "Et si ?!..." (journal fait par les jeunes des unités Petit Prince/Odysée) est en préparation pour explorer en détail cette fenêtre ouverte sur l'ailleurs.

Ce projet, bien qu'ayant atteint des étapes significatives, restera en constante évolution, reflétant la capacité émerveillante des adolescents. Chaque coup de pinceau, chaque éclat de couleur, continue à inspirer et à embellir l'environnement hospitalier.

Notons également que la fondation des hôpitaux de Paris, Hôpitaux de France a apporté une subvention pour ce projet. ■



Rachel MIRAMOND

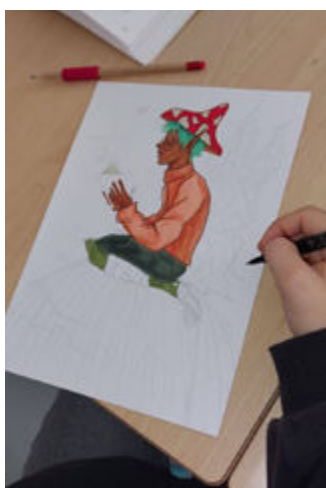
Aide-soignante, unité Petit Prince

“ Pour moi, c'est bien plus qu'un simple projet artistique. C'est une pause, une parenthèse enchantée dans l'hospitalisation des jeunes. J'ai ressenti le besoin de m'investir dans cet atelier car je suis profondément convaincue de la richesse de l'art pour les patients en milieu hospitalier. Pendant ces ateliers, la maladie n'entre pas dans la pièce. Elle est mise de côté. Nous écoutions de la musique, peignons, ponçons, mais jamais de référence directe à la maladie. C'est une échappatoire pour eux, une opportunité de s'exprimer librement. Cet atelier est bien plus qu'une simple activité artistique, c'est une source de joie, d'expression et de réconfort pour les jeunes. Et ça, c'est plutôt chouette ! ”

Clotilde

Patiente

“ J'ai été impliquée dès le début du projet. J'ai eu la chance de poncer les murs et de les peindre en blanc, une étape cruciale pour préparer le terrain. C'était comme poser les bases de quelque chose de beau. C'était vraiment intéressant de manipuler des matières que je ne connaissais pas, comme l'argile par exemple. La salle est devenue magnifique. Voir la transformation des murs vides en une œuvre d'art est incroyable! On aura plus d'inspiration pour nos prochains ateliers Colibri dans cette salle ! ”



Inauguration UHPB

Retour en images sur l'inauguration de l'Unité d'Hospitalisation Parents Bébé (UHPB). Une matinée riche avec la visite de l'unité, mettant en lumière les travaux entrepris pour créer un environnement propice au bien-être des familles et des bébés..

L'après-midi s'est déroulé en toute convivialité avec des portes ouvertes et des stands dédiés à la parentalité et à l'enfance. Une occasion unique d'échanger. Merci à tous ceux qui ont participé et contribué à la réussite de cette journée. ■



Sarah Patiente

“ C'est bien pour les personnes introverties. Cela permet de prendre confiance en soi et de créer pour en être fière. On fait des dessins plutôt des mots sur nos maux. Marina (ArchiDixie) nous met en confiance, nous guide dans la technique artistique tout en nous laissant libres.

Le rendu est un travail de groupe, avec des éléments individuels ce qui fait une homogénéité agréable à regarder. ”

INFORMATION IMPORTANTE

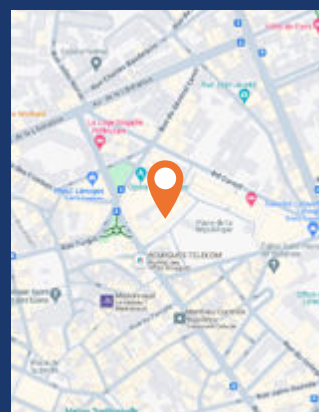


Maison Des Adolescents
Haute-Vienne

La Maison Des Adolescents va changer d'adresse !

Pour vous accueillir à partir du 1^{er} Février 2024 au 15 Place de la République à Limoges

☎ 05.55.12.76.00
✉ mda87@ch-esquirol-limoges.fr



Agenda

Exposition Dandinations Aléatoires D'Eux

Réalisée par les bénéficiaires de l'atelier d'Art-thérapie du CHE. Il s'agit de la suite de l'exposition ayant eu lieu à la BFM de Limoges en mai 2023 et mentionnée dans le FlACHE de juin 2023.



- Du 10 janvier au 16 février
- CCM Jean Gagnant, Limoges

L'animation Chandeleur à eu un franc succès

Galettes bretonnes et crêpes sucrées étaient proposées aux gourmets et aux gourmands.



- Jeudi 1^{er} février
- Self

Programmes d'ETP à venir



- 05 55 43 68 85
- uttep@ch-esquirol-limoges.fr
- 05 55 34 43 77
- csapabillotS7@ch-esquirol-limoges.fr

Stratégie Multimodale Mal-être et suicide



- Mardi 12 Mars
- Salle Bertran de Born

Directeur de publication :
François-Jérôme Aubert

Rédaction / Mise en page :
Anne Delias-Ayres
Marion Baril

Coordination :
Laurent Arnaud
Sarah Baborier
Pascale Bariant
Valérie Bayout
Géraldine Barruche
Jean-Christophe Bourlion
Dominique Bretenoux Pennequin
Françoise Collin
Hélène Cueille
Coralie Debuire
Laëtitia Delhayé
Enorah Fiederer
Yves-Marie Frot
Murielle Girard
Elodie Guinet
Sophie Hazard
Carine Hoang
Aurélien Lacroix
Gabriel Lapeyre
Caroline Tanty
Jessica Villard

Votre avis nous intéresse...

Pour que ce Journal Interne concerne chacun, n'hésitez pas à revenir vers nous avec vos avis, vos envies, et vos remarques...

- 05 55 43 11 86 ou 10 15
- communication@ch-esquirol-limoges.fr

15, rue du Dr Raymond Marcland
BP 61730
87025 LIMOGES Cedex

- 05 55 43 10 10
- www.ch-esquirol-limoges.fr

