

*fla*CHE

Le journal interne du Centre Hospitalier Esquirol

N°27 Novembre 2025

PÔLE DES BLESSÉS DE L'ENCÉPHALE - PBE

***Si on faisait le procès du handicap,
quelle serait votre sentence ?***

p. 15



Édito



Madame, Monsieur,

Le mois de novembre s'achève avec un journal interne particulièrement riche en actualités, rencontres et initiatives portées au sein du CH Esquirol. Ce numéro du journal interne s'ouvre sur l'arrivée de nouveaux internes, dont la présence renforce l'attractivité de l'établissement et l'importance accordée à la formation des professionnels de santé en devenir. Il revient également sur la signature d'un partenariat avec la CASDEN Banque Populaire, acte marquant pour l'accompagnement des personnels et le développement des collaborations institutionnelles.

La préparation à la certification HAS est également abordée, avec un focus sur les actions engagées pour maintenir un haut niveau de qualité et de sécurité des soins. Une mise à jour du règlement intérieur est aussi présentée, adaptation nécessaire pour tenir compte des évolutions réglementaires et organisationnelles.

La vie institutionnelle est également rythmée par plusieurs événements marquants. La journée annuelle du C2RL a rencontré un franc succès, ce que les vidéos recueillies permettent d'apprécier pleinement. La venue des Professeurs Blay et Charbon autour des troubles de la personnalité borderline offre un éclairage scientifique précieux. À la MAS, une kermesse conviviale a rassemblé résidents, familles et professionnels dans une atmosphère chaleureuse. À l'unité Adrien Dany, un moment partagé dans le parc a permis de renforcer les liens autour d'une activité en famille.

L'article à la une de ce numéro met en avant une réalisation particulièrement forte : la plaidoirie sur le handicap portée par une usagère de l'HJ Dany, fruit d'un travail élaboré avec l'équipe et soutenu par l'art-thérapie. Cette prise de parole incarne un engagement personnel profond et une expression artistique porteuse de sens. Enfin, l'arrivée d'une nouvelle médiatrice de santé pair au sein du Pôle des Usagers marque une évolution importante, avec l'intégration accrue du savoir expérientiel dans l'accompagnement proposé aux usagers.

Que ce numéro permette à chacun de mesurer l'ampleur des actions engagées et la vitalité qui anime chaque service. Merci à l'ensemble des équipes pour l'investissement quotidien et l'énergie partagée au service des usagers. Par ailleurs, nous sommes toutes les deux très heureuses de notre réélection en tant que Présidente et Vice-Présidente de la CME, une marque de confiance qui nous encourage à poursuivre pleinement notre engagement au service de l'établissement.

Bien chaleureusement,

Dr Nathalie SALOME, Présidente de la CME

Dr Sophie BONNEFOND, Vice-présidente de la CME

DIRECTION GÉNÉRALE

Accueil nouveaux internes

Le mardi 4 novembre s'est tenue la journée d'accueil des nouveaux internes, un moment incontournable pour accompagner l'arrivée de la nouvelle promotion et leur permettre de découvrir l'établissement, ses équipes et ses services. Cette année, le CH Esquirol accueille 10 nouveaux internes en psychiatrie, dont un affecté à Brive, trois en Dordogne. À leurs côtés, six internes en médecine générale rejoignent également l'hôpital pour un semestre, renforçant ainsi la dynamique de formation et la richesse des échanges pluridisciplinaires. Cette journée, rythmée par des rencontres, des présentations et des temps d'échange, a permis à chacun de prendre ses premiers repères et de s'intégrer dans l'environnement. Elle marque le début d'un parcours professionnalisant où les internes pourront développer leurs compétences au contact des équipes médicales et soignantes, tout en participant pleinement à la qualité de la prise en charge des patients. Bienvenue à eux ! ■



DIRECTION GÉNÉRALE

Signature d'un nouveau partenariat

Entre le CH Esquirol et la CASDEN Banque Populaire, l'ACEF ACA et la BPACA



Le 10 octobre 2025, le Centre Hospitalier Esquirol a signé une convention de partenariat avec la CASDEN Banque Populaire, l'ACEF ACA et la Banque Populaire Aquitaine Centre Atlantique (BPACA).

Cette convention a pour objectif de faire connaître à l'ensemble des personnels du CH Esquirol les services adaptés, personnalisés et avantageux proposés par ces partenaires et pensés pour répondre aux besoins des agents du service public hospitalier.

La signature s'est déroulée en présence de :

- M. François-Jérôme AUBERT, Directeur du CH Esquirol,
- Dr Nathalie SALOME, Présidente de la Commission Médicale d'Etablissement
- Mme Claude DUBOIS-SOULAS, Directrice des Affaires Générales, de la Coopération et la Communication
- Christian MORISSON, Délégué CASDEN National Territorial,
- Alain HERVET, Président de l'ACEF ACA,
- Pascal PAIN, Administrateur ACEF ACA,
- Marcel VERGNES, Administrateur ACEF ACA,
- Éric BELGY, Directeur de secteurs Banque Populaire Haute-Vienne / Creuse.

À cette même occasion, le Centre Hospitalier La Valette, représenté par M. Arnaud GARCIA, a également procédé à la signature de sa propre convention avec les mêmes partenaires, pour permettre d'offrir à leurs agents un accompagnement de proximité et de qualité.

Un partenariat placé sous le signe de la confiance, du service et de l'accompagnement au bénéfice des personnels hospitaliers. ■

Élection CME

Les élections du Président et du Vice-président de la Commission Médicale d'Établissement, se sont tenues le 13 novembre, en voici les résultats :

- Dr Nathalie SALOMÉ est réélue Présidente de la CME
- Dr Sophie BONNEFOND est réélue Vice-présidente de la CME

Félicitations à toutes les deux pour cette réélection et merci pour votre engagement au service du Centre Hospitalier Esquirol et de la communauté médicale. ■

DIRECTION DES AFFAIRES GÉNÉRALES, DE LA COOPÉRATION ET DE LA COMMUNICATION

Le Règlement intérieur a été mis à jour !

Les instances d'octobre ont validé la nouvelle version du Règlement intérieur de l'établissement.

L'ancienne version datait de 2016: ce travail a permis de mettre à jour de nombreuses dispositions. Par exemple, un titre a été créé pour traiter de la « Lutte contre le harcèlement moral, sexuel et les agissements sexistes ». Le Règlement intérieur est un document opposable: cela signifie qu'il édicte les règles qui s'imposent à tous dans l'enceinte de l'établissement (usagers et professionnels), et qui protègent le « vivre-ensemble » et le « travailler ensemble ».

Il peut servir de support cadrant aux équipes lorsque les règles doivent être expliquées ou rappelées aux usagers: n'hésitez pas à vous appuyer sur ce document dès que nécessaire.

Le Règlement intérieur renseigne aus-

si les professionnels sur les règles qui leur sont applicables, et le fonctionnement de l'établissement.

POUR LE CONSULTER

Le Règlement intérieur est directement accessible en moins de 5 clics. Direction l'espace INTRANET, rubrique Kiosque Documentaire, rubrique « Politique et Stratégie » ou « Publications légales ». Il est également librement accessible à tous sur le site internet du CH Esquirol. ■

Pour toute question :

Direction des affaires générales, Mme TANTY

Poste 1290

caroline.tanty@ch-esquirol-limoges.fr

Préparation à la certification HAS

Maîtrise des risques liés aux pratiques

Résultats et plan d'actions autour de l'auto-évaluation de l'établissement des critères liés à la Prévention des Infections Associées aux Soins (IAS)

Dans la démarche de préparation de l'établissement à la visite de CERTIFICATION HAS des établissements de santé, qui aura lieu au CH Esquirol courant mars 2026, l'Equipe Opérationnelle d'Hygiène (EOH), en étroite collaboration avec le Département Qualité-Gestion Des Risques (QGDR), a proposé à l'ensemble des équipes des services de soins (Hospitalisation Complète (HC), Hospitalisation de Jour (HdJ), CMP et lieux de consultation...) de s'auto-évaluer sur les critères liés à la prévention des Infections Associées aux Soins (IAS) qui seront investigués.

Cette auto-évaluation a été réalisée à la fin de premier semestre 2025 par l'intermédiaire d'une grille à compléter de façon collégiale et à retourner à l'EOH.

Les critères liés à la Prévention des Infections Associées aux Soins (IAS) sont au nombre de 4. La synthèse des résultats est la suivante :

3 CRITÈRES STANDARDS

Critères n°2.2-09

Les équipes respectent les précautions complémentaires d'hygiène

Critère n°2.2-10

Les équipes maîtrisent les risques infectieux liés aux dispositifs invasifs

Critère n°3.4-01

L'établissement entretient ses locaux et ses équipements



Résultats **très satisfaisants en global établissement**, avec des **scores de conformité compris de 89.29% à 95.24%** pour les équipes concernées.

1 CRITÈRE IMPÉRATIF

Critères n°2.2-08

Les équipes respectent les précautions standard d'hygiène



Une **non-conformité** quantitativement importante a été mise en évidence sur le critère 2.2-08-ee01: **L'équipe applique les prérequis à l'hygiène des mains: zéro bijou aux mains et aux poignets, manches courtes, absence de vernis, ongles courts.**

En effet, sur l'ensemble de l'établissement, **seulement 42.55% des professionnels déclarent respecter ces prérequis**, essentiels pour l'efficacité de l'hygiène des mains.



Par ailleurs, les **résultats s'avèrent limite** sur le critère 2.2-08-ee04 : **L'équipe applique les bonnes pratiques de gestion des excréta : respect des précautions standard lors des manipulations (notamment port des EPI), matériel adapté et en bon état (bassin et lave-bassin), maintenance des équipements assurée, et existence d'une procédure dégradée en cas de panne**, sachant que les dispositifs à usage unique avec gélifiants sont à disposition des professionnels afin d'assurer la gestion des excréta en toute sécurité.

DIRECTION GÉNÉRALE - DÉPARTEMENT QUALITÉ

Suite à cette auto-évaluation, le calendrier des actions mises en œuvre vous sont rappelées :

RÈGLEMENT INTÉRIEUR DU CH ESQUIROL

L'application des prérequis à l'hygiène des mains : zéro bijou aux mains et aux poignets, absence de vernis ou faux ongles, ongles courts, avant-bras dégagés y a été ajoutée, lui donnant ainsi un caractère obligatoire.

FORMATIONS OBLIGATOIRES EN HYGIÈNE

- Renfort de sensibilisation sur les critères introduits dans les formations obligatoires en hygiène dispensées par l'EOH.
- Sessions supplémentaires de formation sur les Précautions Standard :
Prévention du risque infectieux : connaître et appliquer les précautions standard d'hygiène
Date supplémentaire 2025 : 9 décembre
Dates supplémentaires 2026 : 19 et 27 janvier, 3 février
Par ailleurs, des séances plénières de formation et rappels spécifiques seront organisées au plus près de la visite de certification.

INTERVENTIONS CIBLÉES DE L'EOH AU SEIN DES UNITÉS

Intervention de l'EOH de façon ciblée sur les HC et HdJ non compliantes aux critères demandés, avec PAQSS Unité à incrémenter par le cadre de santé, et sensibilisation de l'ICSHA personnalisée via l'affiche INFONOSO.

QUICK-AUDIT PRÉCAUTIONS STANDARD

Un quick-audit court portant sur l'évaluation de l'application des pré-requis à l'hygiène des mains sera déployé sur les Unités d'Hospitalisation Complète et d'Hospitalisation de Jour courant janvier 2026.

GESTION DES EXCRÉTA

Initialement programmée le 13/11/2025, la journée de formation sur la gestion des excréta par le laboratoire prestataire des dispositifs à usage unique a été reportée le 14/01/2026 (sessions d'1 heure par groupe).

La participation d'au minimum 1 ASH, 1 AS et 1 IDE par UF d'HC, et d'1 ASH par HdJ est demandée. ■

DIRECTION DES RESSOURCES HUMAINES

Formation

Thérapie de reconsolidation



Le CH Esquirol a eu l'honneur d'accueillir le Pr Alain Brunet, psychologue québécois, professeur reconnu internationalement pour ses travaux sur le psychotraumatisme. Actuellement installé en Australie, il y dirige un centre de psychotraumatologie et poursuit ses recherches cliniques sur les mécanismes du trauma.

Sa venue en Limousin s'est déroulée dans le cadre de deux journées de formation, organisées à l'initiative de la Cellule d'Urgence Médico-Psychologique (CUMP). Au total, environ 30 professionnels, dont 26 issus du CH Esquirol et 3 extérieurs, ont bénéficié de cet enseignement précieux.

Durant ces deux jours, le Pr Brunet a formé les équipes à une technique

innovante qu'il a lui-même développée : la thérapie de reconsolidation, également appelée méthode Brunet. Cette approche vise à retraiter la mémoire traumatique, afin que les souvenirs douloureux deviennent de simples mauvais souvenirs, non intrusifs et non invalidants.

Outre l'apprentissage du protocole thérapeutique, les participants ont approfondi les bases du psychotraumatisme à travers plusieurs modules théoriques :

- Définition du psychotraumatisme, prévalence et typologies
- Le trauma et l'effroi, confrontation à la réalité de la mort
- Les traumas "petit t" : phobies,

ruptures, pertes, deuils

Ces apports ont été complétés par des ateliers pratiques, notamment autour du récit traumatique, permettant aux équipes de se familiariser concrètement avec la méthode.

Le CH Esquirol tient à adresser un grand merci au Pr Alain Brunet pour la qualité de ses apports, sa disponibilité et la richesse des échanges partagés avec les équipes.

Cette formation constitue un moment fort pour les professionnels engagés dans la prise en charge du psychotraumatisme, qui pourront désormais proposer cette technique innovante aux patients susceptibles d'en bénéficier. ■



Stand formation



Le 12 novembre 2025 s'est tenu, pour la première fois, un stand conjoint ANFH / Service de la Formation dans la salle Bertrand de Born, ouvert de 13h à 16h30. Tout au long de l'après-midi, deux conseillers de l'ANFH et l'équipe du service de formation ont accueilli les agents désireux d'en savoir plus sur les dispositifs existants. Au total, 18 professionnels, issus de tous les corps de métiers, sont venus échanger autour des possibilités de développement des compétences, qu'il s'agisse des formations proposées directement par l'établissement ou de celles financées dans le cadre des dispositifs ANFH. Cet espace d'information, pensé comme un moment privilégié de proximité et d'accompagnement, a permis d'apporter des réponses personnalisées, d'orienter les agents dans leurs projets et de clarifier les démarches administratives parfois complexes. L'initiative a été saluée pour sa complémentarité et sa lisibilité, renforçant la collaboration entre les équipes internes et l'ANFH. Au vu de l'intérêt suscité et des retours positifs des professionnels, ce rendez-vous a vocation à être renouvelé en 2026, afin de poursuivre la dynamique d'accompagnement des parcours et de valorisation de la formation au sein du CH Esquirol. ■

 formation@ch-esquirol-limoges.fr

Plan de formation

Les priorités validées

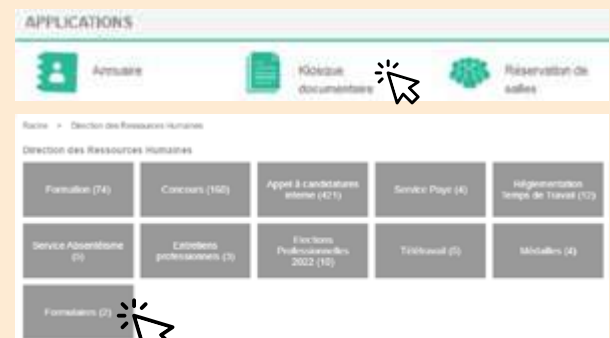
Suite aux réunions de cadrage avec les partenaires sociaux, les responsables de pôle, techniques, administratifs, toutes les actions retenues en priorité 1 ont été validées en commission le 8 octobre 2025.

Le plan de formation 2026 sera soumis à l'avis du CSE et de la commission des Soins de décembre 2025.

POUR 2026, AU NIVEAU DES EP, IL EST PRÉVU :

- Pris au niveau du plan :
 - 1 IPA,
 - 1 AS,
 - 1 CAFERUIS
- Pris en charge par l'ANFH
 - 2 IFSI,
 - 1 IPA,
 - 1 AS

Rappel temps partiel



Les demandes de temps partiel (TOUS à l'exception des temps partiels thérapeutiques ou retraites progressives) se font via le formulaire disponible dans INTRANET / KIOSQUE documentaire / DRH / Formulaires. ■

Certification Qualiopi



Le CH Esquirol a eu un audit de renouvellement QUALIOPi le 11 septembre 2025 et le comité de suivi de l'organisme certificateur a émis un **avis favorable pour le renouvellement de la certification QUALIOPi**. ■

Frais de déplacement pour les formations

Afin de garantir un traitement optimal des demandes de remboursement des frais de déplacement liés aux formations 2025, il est rappelé aux professionnels que tous les dossiers non encore transmis doivent être envoyés au service de formation avant le 31 décembre 2025. Pour éviter tout risque de perte ou de retard lié aux envois papier, il est fortement recommandé de privilégier l'envoi par mail, moyen plus fiable et plus rapide qui facilite également le suivi des demandes. ■

DIRECTION DES RESSOURCES HUMAINES

Mouvements du personnel

Octobre 2025

RECRUTEMENTS

Psychologue:	FRANÇON Laura
Aide soignante:	GRAND Mila SONZOGNI Laurine CLERINO Sarah NGOMBI SIKE Blandine
Ergothérapeute:	HUSSON Justine
Adjoint Administrative:	JEAMMET Elodie
Infirmiers:	MASSOL Théo COCHIN Pierre-Louis LASSALLE Clarisse AVIGNON Romane FAVREAU-DUTARTE Myriam SENUT Léna
ASHQ:	VIGNEAUX Ghislaine

DEPARTS

FIN DE CONTRAT

ASHQ: 1
Adjoint des cadres: 1
Adjoint Administratif: 1
Aide soignant: 1

DÉMISSIONS

Psychologue: 1
Accompagnant Educatif
et Social: 1

DÉMISSIONS APRÈS DISPONIBILITÉ

IDE: 1
Psychologue: 1
Ouvrier Professionnel: 1

MUTATIONS

Aide soignante: 1
Educateur Spécialisé: 1

DISPONIBILITÉS

Infirmier: 1
Psychologue: 1

RETRAITES

ASHQ: 1
Technicien Supérieur: 1



Audrey JAMES

Manipulatrice radio

“ Originaire de la région parisienne et installée en Haute-Vienne depuis un an, Audrey James a rejoint le CH Esquirol le 3 novembre en tant que manipulatrice radio au sein de l'ETTAPP.

Forte de onze années d'expérience dans son métier, elle accorde une place centrale au relationnel, qu'elle considère comme le véritable fil conducteur de sa pratique. Déjà familière du domaine de la psychiatrie avant son arrivée, Audrey maîtrise les spécificités de ce milieu et sait combien l'adaptabilité est essentielle auprès de chaque patient, un aspect qu'elle met particulièrement en valeur.

Accueillie très chaleureusement au sein d'une équipe pluridisciplinaire qu'elle décrit comme soudée et bienveillante, elle forme avec sa collègue un binôme de manipulatrices radio au service. Ses missions sont variées: prise en charge des patients depuis la salle d'attente jusqu'à la réalisation des clichés, vérification en amont des prescriptions via Caratifdes, organisation qui lui permet de consacrer du temps à la discussion et à la réassurance, deux dimensions auxquelles elle tient beaucoup. En parallèle de l'activité de radiologie, Audrey réalise également des EEG, examens qui enregistrent l'activité électrique du cerveau et sont fréquemment prescrits en cas d'épilepsie ou pour les patients cérébrolésés. Elle est actuellement en cours de formation sur cette pratique auprès de sa collègue. Ces enregistrements, qui nécessitent calme, silence et obscurité, doivent être réalisés dans des conditions optimales pour garantir leur qualité.

Enchantée de son intégration au CH Esquirol, Audrey souligne qu'ici, chaque journée apporte quelque chose de nouveau, une dynamique qu'elle apprécie particulièrement. Bienvenue à elle. ”

Cybermois

Tous acteurs de notre sécurité numérique

Chaque année au mois d'octobre a lieu le cybermois, moment où les enjeux de cybersécurité sont le plus au rendez-vous !

Vous n'êtes pas sans savoir que le nombre de cyberattaques ne cessent d'augmenter dans le milieu de la santé, avec un nombre de cas recensé record de 749 cas en 2024 (nette augmentation due notamment aux Jeux Olympiques de Paris), environ 30% de plus qu'en 2022 et 2023.

Des sensibilisations SSI sont régulièrement effectuées lors des formations sécurité, avec un focus sur les bonnes pratiques, sur comment détecter un mail frauduleux ou encore comment bien complexifier son mot de passe...

Et en ce sens, **10 fiches réflexes** ont été élaborées en collaboration avec le service Communication ! Ces fiches seront diffusées courant 2026 dans les prochains FlaCHE et sur Ennov. Elles traiteront de principaux sujets en rapport avec **l'hygiène numérique à adopter au sein de l'établissement !**

Des **solutions/activités en rapport avec le phishing** seront également mises en place dès l'année prochaine afin de vous auto sensibiliser sur la détection d'un mail légitime, ou frauduleux. Restez toujours vigilant sur les mails reçus inhabituels, ou qui peuvent susciter un doute. ■

FOCUS

PROTECTION DES DONNÉES SENSIBLES !

UNE CLÉ USB C'EST PETIT ... ET ON PEUT VITE L'ÉGÉRER ! PENSEZ À SÉCURISER LES DONNÉES EN CRYPTANT SON CONTENU ET EN LA PROTÉGEANT PAR UN MOT DE PASSE.



Damien LARODIE

*Directeur des Affaires Médicales
Direction Commune CH Esquirol
- CH La Valette*

UNE NOUVELLE DIRECTION DES AFFAIRES MÉDICALES POUR LA DIRECTION COMMUNE ESQUIROL - LA VALETTE

“ C'est avec beaucoup de plaisir et une réelle fierté que je rejoins la Direction Commune Esquirol - La Valette en tant que Directeur des Affaires Médicales.

Cette création marque une nouvelle étape importante dans la structuration de nos établissements: elle traduit la volonté commune de renforcer la coordination médicale, de favoriser le développement universitaire et de soutenir une prise en charge adaptée aux besoins spécifiques de nos territoires.

Je suis particulièrement heureux d'intégrer une communauté hospitalière engagée, riche de ses savoir-faire et de ses valeurs humaines, au service des patients, des familles et de l'ensemble du territoire.

Tout au long de mon parcours - au CHU de Limoges, à l'Université, puis au Centre Hospitalier Intercommunal Monts et Barrages - j'ai eu la chance d'évoluer dans des environnements variés, où j'ai pu mesurer la force du collectif et la richesse des partenariats entre l'hôpital, l'université et le territoire.

La mise en place d'une Direction des Affaires Médicales commune vise à accompagner au plus près les professionnels de santé dans leurs missions, à soutenir les dynamiques médicales et paramédicales, et à conforter le versant universitaire de nos établissements. Cette dimension académique est un levier essentiel pour renforcer l'attractivité, développer la formation, et valoriser la recherche et l'innovation au sein de nos structures.

Sur le plan territorial, notre ambition est claire: déployer une offre de soins cohérente, complémentaire et de proximité, en lien avec les acteurs de santé du territoire. Chaque patient doit pouvoir bénéficier d'une prise en charge adaptée, dans un parcours fluide, coordonné et humain.

Je crois profondément en la force du collectif hospitalier. Derrière chaque service, chaque prise en charge, il y a des femmes et des hommes engagés, passionnés, au service des autres.

Mon rôle, avec l'ensemble de la direction et de l'encadrement, sera de créer les conditions d'un exercice professionnel épanouissant, où chacun se sent reconnu dans son engagement et trouve du sens dans ses missions.

Je tiens à remercier chaleureusement toutes celles et ceux qui m'ont déjà accueilli avec bienveillance et disponibilité. Ensemble, continuons à faire vivre les valeurs qui nous rassemblent: solidarité, humanité et engagement au service de nos patients et de notre territoire. ”

Modernisation des Menuiseries de la zone verte



La qualité et le confort de nos espaces sont une priorité, qu'il s'agisse de nos zones de travail ou des lieux de soins. C'est pourquoi un important chantier de rénovation a été mené sur neuf bâtiments du site, visant à remplacer l'intégralité des menuiseries extérieures devenues vétustes.

Les anciennes menuiseries en bois, souvent usées, présentaient des signes de fatigue (peintures écaillées, problèmes d'étanchéité et d'infiltrations). Ces défauts généraient des déperditions thermiques importantes et altéraient le confort intérieur.

Au total, 183 menuiseries ont été remplacées sur les bâtiments suivants : Cabanis Haut, Dide, Giraudoux, De Nerval, Laborit, Formation, Cafétéria, Chapelle et Terrasse.



CHOIX TECHNIQUE

Pour cette opération, nous avons opté pour des menuiseries en aluminium neuves. Ce choix apporte deux bénéfices majeurs :

1. **Amélioration du confort thermique** : Les nouvelles installations possèdent un coefficient thermique de **classe énergétique C**, garantissant une isolation optimale.
2. **Une démarche responsable** : Fidèle à notre engagement environnemental, les anciennes menuiseries en bois ont été **recyclées et revalorisées en ressource**.

Ces travaux s'inscrivent directement dans notre démarche globale de maîtrise des consommations d'énergie. Un grand merci aux professionnels qui ont géré ce chantier pour minimiser la gêne occasionnée. ■

À revoir



Objectif zéro gaspillage: cet hôpital s'engage en faveur de l'écologie.

Sécurisation du Site

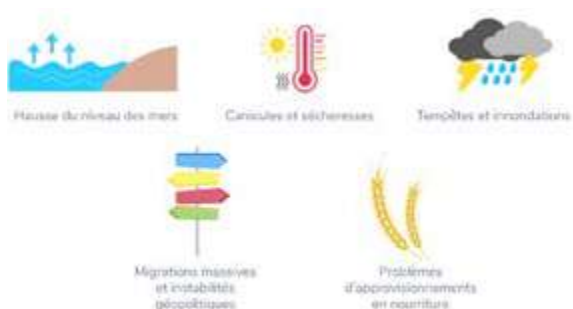
53 Nouvelles Caméras pour la Protection des Personnes

Le Département Sécurité a finalisé l'installation de 53 nouvelles caméras de vidéo-protection sur l'ensemble du site hospitalier. L'objectif premier de ce déploiement est d'assurer la protection individuelle des agents, des patients et des visiteurs, et non la surveillance des activités professionnelles.

Les images sont consultables par les seules personnes habilitées sur des écrans dédiés au service sécurité, exclusivement en cas d'incident avéré et peuvent être remises aux forces de l'ordre en cas de dépôt de plainte et sous réquisition judiciaire. Cet outil renforce notre dispositif de sécurité globale, offrant une meilleure réactivité et une aide précieuse pour garantir un environnement de travail et de soins serein pour tous. ■



Les conséquences du changement climatique et notre réponse



Le réchauffement climatique est sans précédent depuis 2000 ans et s'accélère: la température moyenne mondiale a augmenté de presque 1,5°C depuis 1900. Chaque décennie depuis 1980 est plus chaude que la précédente. Le niveau moyen des mers a augmenté de 20 cm entre 1901 et 2018, un rythme inédit depuis 3000 ans, menaçant les zones côtières. La fonte des glaciers s'accélère, avec une réduction de 11,7 % du manteau neigeux par décennie dans l'hémisphère nord.

Les événements météorologiques extrêmes deviennent plus fréquents et intenses: pics de chaleur, fortes précipitations et sécheresses. Ces

changements provoquent des déplacements de populations, des problèmes de santé publique, une insécurité alimentaire, des tensions géopolitiques et des transformations économiques majeures. La réponse nécessitera une adaptation rapide et durable des infrastructures, des comportements et des modes de vie.

Le CHE s'implique dans la réduction des GES et dans l'atténuation de ses effets depuis plus de 10 ans (agenda 21, véhicules électrique, gestion des déchets et du gaspillage alimentaire), ce qui nous a permis d'obtenir le label Limoges Durable.

Au travers des 6 axes du volet développement durable du projet d'établissement, le CHE souhaite accentuer ses efforts pour nous assurer collectivement un meilleur avenir notamment à travers un plan ambitieux de maîtrise de nos énergies. Cela se traduira notamment par des travaux de rénovation énergétique qui permettront de limiter nos consommations, mais également de lutter contre les vagues de chaleur l'été. Notre action se portera également sur la diminution des produits chimiques et des perturbateurs endocriniens par exemple. ■

À la découverte du traitement des DASRI

UNE VISITE INSTRUCTIVE POUR LE GROUPE DE GESTION DES DÉCHETS

Dans le cadre des travaux du groupe de gestion des déchets, une délégation de six personnes du CHE s'est rendue à l'unité de prétraitement des DASRI (Déchets d'Activités de Soins à Risques Infectieux) du CHU afin de mieux comprendre le processus de traitement de ces déchets très spécifiques.

Le CHE produit environ 4 tonnes de DASRI par an, un volume en forte diminution depuis 2008 où il atteignait près de 30 tonnes. Tous les deux jours, un bac de 600 litres est ainsi acheminé vers l'unité de prétraitement du CHU.

UN PROCESSUS RIGoureux ET CONTRÔLÉ



À leur arrivée, les bacs sont pesés pour la facturation, puis contrôlés pour détecter une éventuelle radioactivité, afin d'écarter tout déchet non conforme. Ils sont ensuite dirigés vers l'un des quatre banaliseurs de l'unité.



Chaque banaliseur peut traiter simultanément trois bacs. À l'aide d'un monte-bac, l'opérateur charge la machine par le haut, puis les DASRI sont broyés, une étape parfois complexe en raison de la présence anormale de métaux épais. Une fois broyés, les déchets tombent dans un panier où ils sont soumis à de la vapeur sous pression (3,5 bars, 138°C) pendant quelques dizaines de minutes. L'ensemble du cycle dure une heure. Ce procédé permet leur stérilisation complète.



À la fin du cycle, la pression redescend, la trappe supérieure s'ouvre et les vapeurs sont évacuées. Les DASRI, désormais broyés et stérilisés, sont ensuite expédiés vers la centrale énergie de Limoges Métropole pour incinération.



Pendant ce temps, les bacs vides sont lavés et désinfectés dans une machine dédiée, avant d'être remis en circulation pour la collecte. Le CHU assure ainsi le traitement de l'ensemble des DASRI produits en Limousin, qu'ils proviennent d'hôpitaux, de cliniques, d'établissements industriels ou encore de la médecine de ville.



UNE MEILLEURE COMPRÉHENSION DES ENJEUX DU TRI

Cette visite, animée par M. Marchandon (que nous remercions chaleureusement), responsable de la gestion des déchets au CHU, a permis aux participants de mieux saisir les contraintes techniques et réglementaires liées à cette filière.



Elle a notamment rappelé l'importance :

- de limiter la présence de médicaments dans les DASRI,
- d'éviter les objets métalliques volumineux susceptibles de bloquer les broyeurs,
- et, plus largement, de soigner le tri à la source, pour préserver la sécurité des opérateurs et le bon fonctionnement de la filière.

Le groupe repart ainsi avec une meilleure compréhension des conséquences concrètes de nos gestes de tri et de l'importance de poursuivre nos efforts en matière de réduction et de maîtrise des déchets. ■

Le trouble de personnalité borderline

Le trouble de personnalité borderline (TPB) est un trouble fréquent en population générale et clinique. Il est associé à de nombreuses conséquences potentielles sur les plans médical et socioprofessionnel.

Ce trouble est de plus en plus diagnostiqué et de nouveaux modèles innovants dits 'généralistes' ont été développés, alliant des éléments pratiques issus des psychothérapies basées sur les preuves et des éléments de gestion pharmacologique des symptômes et des comorbidités, tel le GPM : Good Psychiatrique Management pour le trouble Borderline

80 professionnels du CH Esquirol ont pu assister à la conférence et/ou journée de formation animée par les Dr Patrick Charbon (Unité du trouble de la régulation émotionnelle, Service des spécialités psychiatriques, Département de psychiatrie, Hôpitaux universitaires de Genève), Dr Martin Blay (ADDIPSY, Centre Ambulatoire d'Addictologie et de Psychiatrie, Groupe Santé Basque Développement, Lyon - Université Claude Bernard Lyon 1, Lyon) et le Dr Delphine Walocha les 11 et 12 septembre 2025.

Le questionnaire de satisfaction a montré que les professionnels du CHE ont été très satisfaits de cette formation qui répondait à une attente forte de l'ensemble des soignants et qu'il est nécessaire de pouvoir reconduire en 2026 afin de créer une culture institutionnelle dans la prise en soins des personnes présentant un trouble de personnalité borderline.

Profitant de leur présence au CHE, les Dr Charbon et Blay ont accepté de participer à une réunion d'élaboration de l'unité ambulatoire de prise en soins spécifiques des personnes présentant un trouble de la personnalité borderline actuellement en phase de test. ■



Représentation de l'atelier Chorale de l'HJ de Magnac-Laval



La chorale constitue une activité thérapeutique proposée aux patients de l'HJ de Magnac-Laval. Elle s'inscrit dans le cadre d'un projet annuel qui se conclut par un spectacle offert aux résidents de l'EHPAD de l'HIHL. Cette année, 75 résidents ont assisté à la représentation, contre 33 l'an dernier. Ce partenariat permet aux usagers de l'HJ de se produire devant un public et crée ainsi de belles émotions partagées.

Colloque C2RL

Le colloque annuel du C2RL s'est tenu le 14 octobre dans la salle du Crédit Agricole de Limoges, réunissant cette année près de 180 participants, un chiffre qui témoigne de l'intérêt toujours présent pour cette journée d'échanges et de réflexion. Placée sous le thème « Faire avancer les pratiques grâce à la recherche en réhabilitation psychosociale : usagers, familles, étudiants, professionnels de l'insertion et du soin, comment chacun peut s'engager ? », cette édition a mis à l'honneur la complémentarité des acteurs.

Petite nouveauté appréciée cette année : la mise en place d'ateliers participatifs, proposés l'après midi, afin de dynamiser le colloque et d'offrir aux participants un espace concret d'expérimentation, de réflexion collective et d'implication active.

Une édition particulièrement réussie, qui confirme la place de ce rendez-vous comme temps fort régional dédié à la réhabilitation psychosociale.

La date prévisionnelle du **prochain colloque est fixée au 23 juin 2026**, elle est exceptionnellement programmé en juin. Ce changement s'explique par la tenue, à Limoges et en partenariat avec le CH Esquirol, du **colloque de l'AFRC** (Association Francophone de Remédiation Cognitive) le **25 septembre 2026**. ■



Un bel après-midi de kermesse



La MAS Saint-Exupéry a organisé sa première kermesse le 1^{er} octobre 2025. Pourquoi un tel évènement festif ? La kermesse est un format idéal pour réunir, rassembler les résidents et les professionnels pour des moments de joie et de divertissement.

TOUS LES JEUX TRADITIONNELS DE LA KERMESE ONT ÉTÉ PROPOSÉS AUX RÉSIDENTS :

- La pêche aux canards
- Le chamboule-tout
- Le tir (tir à l'arc, cible à balles, tir au but)
- Des jeux d'adresse (bowling, parcours de motricité, course cuillère, boîtes à toucher...)

Lors de cet après-midi ensoleillé, tous les résidents ont pu gagner des lots et profiter des stands de restauration (crêpes, gaufres, barbes à papa, brochettes de bonbons, boissons...).

NOS OBJECTIFS ONT ÉTÉ ATTEINTS GRÂCE À LA FORTE IMPLICATION DES PROFESSIONNELS :

- Renforcer les liens sociaux entre les résidents
- Mobiliser la capacité à profiter de l'instant présent

De plus, en combinant le savoir-faire des menuisiers des Services Techniques et les talents artistiques des encadrants, un décor de 2CV a servi de support à un atelier photographique permettant d'illustrer ces moments de partage et de bonheur. ■



Kolibri et les ateliers d'écriture

L'association l'enfant@l'hôpital a été fondée en 1986 par Anne Dunoyer de Segonzac. Au départ au chevet des enfants malades à l'hôpital, les ateliers sont désormais déployés dans près de 60 établissements: classes ULIS, IME, services pédiatriques... **La plateforme privée Kolibri permet aux jeunes de ces classes de correspondre avec des voyageurs partis faire le tour du monde.**



Les ateliers d'écriture mis en place en 2010 à Esquirol auprès des adolescents sont hebdomadaires. Ce sont des moments de calme, d'apaisement et de liberté. Chaque jeune a la possibilité de s'exprimer grâce à des consignes simples et ludiques: jeux, photos, mots piochés au hasard ou imposés par sa voisine ou son voisin de table, incipit, histoires inventées à plusieurs... Les écrits peuvent être individuels ou collectifs.

Chaque jeune est libre de partager ou non ses écrits, il n'y a aucune obligation de lecture, le principal étant qu'il ait écrit. Il n'y a aucun jugement, la séance se déroule dans le respect de celle ou celui qui partage ses écrits.

A la fin de l'atelier les jeunes ont le choix de garder leurs écrits ou de me les donner, cela leur appartient.

Depuis 40 ans l'association a fondé la réussite de ses interventions sur des convictions fortes: expertise, transmission, engagement et bienveillance. ■

Paroles de soignants

Groupe de 3 à 8 patients et un soignant

“ Ecrire permet de parler de soi sans forcément se dévoiler, Le partage d'un texte même court procure un sentiment de compétence, cela nourrit l'estime de soi, Lire, écouter favorise la cohésion dans un groupe, ce que certains ne trouvent pas à l'extérieur.

C'est un espace dans lequel le soignant et l'enfant partagent un temps de parole par le jeu, la fiction ou la poésie. ”

Paroles de jeunes

“ Les jeux à plusieurs peuvent servir à échanger avec les autres, mieux se connaître, leurs envies et opinions.

Nous sommes libres en expression sans thème forcément imposé.

Catherine est gentille, sans jugement. ”

PÔLE DES BLESSÉS DE L'ENCÉPHALE - PBE

Moment en famille

Le service Adrien Dany a organisé une promenade dans le parc du CH Esquirol pour les patients accompagnés de leur famille et de plusieurs professionnels.

Cet après-midi a été clôturé par un goûter sur la terrasse préparé par l'équipe. ■



Déborah

Patiente de HJ Dany

Si on faisait le procès du handicap, quelle serait votre sentence ?

“ Imaginez une terrasse en été à l'hôpital de jour Adrien Dany. Tout le monde est réuni et placé en fonction d'un papier tiré au sort.

Les participants sont immergés dans un tribunal, assistant aux plaidoiries finales.

Ces plaidoiries, c'est mon ami Aurélien et moi qui les tenons. Lui en avocat de la partie civile, moi en avocat de La Défense.

MAIS QUI EST JUGÉ ?

Le handicap.

Ce truc qui nous tombe dessus sans qu'on le veuille et dont on n'arrive pas à se débarrasser, ce truc qui détruit nos vies et nous laisse nous débrouiller avec ce qui reste. A savoir, pas grand-chose...

Et bien sachez qu'après un vote du jury, il a été déclaré non coupable à l'unanimité.

LES PARTICIPANTS ONT-ILS ÉTÉ VICTIMES D'UN COUP DE CHAUD POUR RENDRE UN TEL VERDICT ?

Absolument pas. Nous avons juste regardé les choses sous un autre angle: et si le problème venait de la société et du regard qu'elle pose sur le handicap ?

Et si on arrêta de vouloir absolument accepter, assumer, ce qui nous différencie et qu'on se contentait de vivre avec ? Comme chacun vit avec ses particularités.

J'ai écrit ce texte et je l'ai travaillé durant mon suivi. Je suis arrivée à l'hôpital de jour avec, entre autres, une incapacité à écrire et rédiger. Ce texte est l'aboutissement des mois de rééducation suivis. Il témoigne de l'implication et de l'efficacité, de l'aide et du soutien qui m'ont été apportés et dont je suis pleinement reconnaissante. ”



À voir

Si on faisait le procès du handicap, quelle serait votre sentence ?

On vous explique la lésion cérébrale acquise



L'Hôpital de Jour Adrien Dany accueille des patients ayant une lésion cérébrale acquise (LCA). La LCA peut être la cause de séquelles cognitives.

A l'Hôpital de Jour, des prises en soins individuelles et collectives sont proposées. Tous les mardis après-midi, l'orthophoniste et la psychologue animent un groupe expression dont l'objectif principal est un partage d'expériences et de ressentis sur leur vécu.

En décembre 2023, un nouveau groupe de sept patients cérébro-lésés a eu l'opportunité de mieux se connaître et d'échanger sur les difficultés rencontrées dans leurs parcours de soins, ainsi que dans leurs vies sociales, professionnelles et familiales. Ils ont constaté que leurs parcours de soins ont été semés d'embûches. Parmi les nombreux points soulevés, il est apparu que la relation avec le médecin traitant a été particulièrement centrale dans leur orientation.

Au cours des échanges entre eux, ils ont eu envie de créer un dépliant destiné aux professionnels de santé. Leur objectif était de sensibiliser sur les symptômes et le handicap invisible engendrés par leur LCA, en insistant sur la complexité de la pose de diagnostic et sur le temps nécessaire au patient et à son entourage pour identifier clairement les nouvelles difficultés. Ils ont alors ciblé les médecins traitants, considérés comme des interlocuteurs privilégiés dans les parcours de soin. Ils ont également proposé, dans le dépliant, une liste de questions à poser par le médecin lors de ces consultations.

De ce travail, qui a duré plus d'un an, ils ont choisi d'élaborer deux autres supports pour les salles d'attente : une affiche et un dépliant pour leurs pairs. Leur message central : « Vous ne vous sentez plus comme avant ? La lésion cérébrale acquise est rarement détectée. Parlez-en à votre médecin ».

Pour garantir une diffusion efficace et légitime de ces outils, ils ont rencontré M. AUBERT, Directeur du CHE, pour présenter leur projet qui sera adressé à l'Ordre des Médecins pour une diffusion aux médecins généralistes. ■

Nouvelle plaquette pour mieux utiliser ses médicaments



La Pharmacie à Usage Intérieur du CH Esquirol réactualise le carnet et l'affiche "Bien utiliser ses médicaments" en proposant un format dépliant plus pratique.

Cette plaquette a été rédigée à destination des patients et leurs proches. On y trouve des conseils clés: comprendre et respecter son ordonnance, signaler ses traitements en cours et ses allergies, stocker et éliminer correctement ses médicaments... Il y est également rappelé l'importance de la vigilance face aux médicaments achetés en ligne.

Ce document, accessible et pédagogique, s'inscrit dans une démarche de promotion de la sécurité des soins et d'amélioration de l'information aux usagers.

Quelques exemplaires seront envoyés aux cadres. Pour tout besoin supplémentaire, vous pouvez en faire la demande auprès du service reprographie. ■

Journée mondiale de la méditation

A cette occasion, le CH Esquirol propose une journée de découverte et de partage sur le thème de la méditation de pleine conscience, le 19 décembre de 10h à 16h à la salle Bertrand de Born.

Organisée par l'unité de Méditation Pleine Conscience du Pôle d'activités transversales, cette journée « portes ouvertes » a pour objectif de faire connaître la méditation comme un outil de présence, de régulation émotionnelle et de mieux être au quotidien, tant pour les professionnels que pour les usagers (patients, famille des patients...)

AU PROGRAMME:

- Quelques animations vidéos pour illustrer la MPC
- Des mini pratiques guidées accessibles à tous pour expérimenter la méditation en direct
- Des temps d'échange et de discussion autour de la méditation de pleine conscience, des thérapies basées sur la MPC et répondre aux questions émergentes
- Un espace d'information avec des affiches et le missions de l'unité MPC au sein de l'établissement

Dans l'atmosphère de préparation des fêtes de fin d'année, cette journée ouverte à tous se veut un moment de pause, d'écoute et de bienveillance, une proposition à ralentir, à se reconnecter à l'instant présent. ■

 Renseignement au 05 55 43 12 65



Semaine de la dénutrition

Quand la santé mentale et la nutrition se rencontrent

Du 18 au 25 novembre 2025, notre établissement s'associe à la Semaine de la dénutrition, une campagne nationale de sensibilisation pour rappeler que bien se nourrir, c'est aussi prendre soin de sa santé mentale.

LA DÉNUTRITION, UNE RÉALITÉ SOUVENT INVISIBLE

La dénutrition peut toucher toutes les populations. En psychiatrie, elle reste un enjeu majeur sous-estimé. Les troubles psychiques (qu'ils s'agissent de dépression, de schizophrénie, de trouble bipolaire ou de conduite alimentaire) peuvent fortement impacter l'appétit, les habitudes alimentaires, voire la perception du corps.

Les effets secondaires de certains traitements peuvent aussi modifier la faim, le goût ou le métabolisme, augmentant le risque de dénutrition ... ou à l'inverse une prise de poids non souhaitée. Dans tous les cas ces déséquilibres nutritionnels influent directement le bien-être psychique.

Le lien entre nutrition et santé mentale est bidirectionnel: la mauvaise nutrition peut affecter la santé mentale et les troubles psychiques peuvent aggraver la nutrition.

UNE PRISE EN CHARGE GLOBALE: CORPS ET ESPRIT

L'accompagnement nutritionnel fait pleinement parti du projet de soin en psychiatrie. L'ensemble des soignants œuvre pour dépister de manière précoce les signes de dénutrition en adaptant les repas des patients. Un suivi nutritionnel personnalisé peut être proposé.

Une attention particulière est également portée à la convivialité des repas, facteur de lien social et d'estime de soi, souvent mis à mal dans les troubles psychiques. ■



La lutte contre la dénutrition est une démarche humaine, attentive et bienveillante qui s'inscrit au cœur même de nos missions de soins.

En travaillant ensemble, nous nourrissons la santé physique, mais aussi la santé mentale de nos patients.

Journée Aloïs



Le vendredi 10 octobre 2025 s'est tenue à la salle Simone Veil de Limoges la journée ALOÏS 2025, organisée par l'Association Limousine d'Observation et d'Informations sur les Soins Alzheimer (ALOÏS), en partenariat avec le CMRR de Limoges et le CH Esquirol.

L'événement a réuni 135 professionnels de plusieurs départements pour une journée d'échanges consacrée aux maladies neurocognitives, autour des innovations et actualités concernant la maladie d'Alzheimer.

La matinée a présenté les nouvelles recommandations diagnostiques publiées par la Fédération des Centres Mémoire (mars 2025), destinées aux soins primaires pour favoriser un diagnostic plus précoce. Seules les personnes au stade initial pourront bénéficier des immunothérapies anti-amyloïde, déjà autorisées en Europe et attendues en France en 2026. Leurs apports et limites ont été discutés.

L'après-midi a porté sur la réflexion éthique autour de l'accompagnement en fin de vie: projet de loi, soins palliatifs et directives anticipées, avec un focus sur les besoins spécifiques des personnes atteintes de troubles neurocognitifs.

Parmi les temps forts: l'intervention du Pr Hélène Amieva (Bordeaux) sur le village Alzheimer Landais et les recherches menées, les témoignages de patients jeunes diffusés par l'hôpital de jour Feil (CH Esquirol), puis une table ronde pluridisciplinaire favorisant les échanges entre professionnels.

L'enjeu de cette édition était clair: **renforcer la coopération entre acteurs du territoire tout en plaçant la personne malade au centre des dispositifs innovants.**

Dans un contexte de vieillissement, l'association ALOÏS, créée en 2000, poursuit son rôle clé dans la diffusion des connaissances et l'amélioration des pratiques d'accompagnement pour les personnes concernées et leurs familles. ■



Un travail de recherche est mené sur le thème « État des lieux et stratégies de prise en charge au niveau communautaire de la santé mentale au sein des territoires insulaires de l'Indianocéanie », par un doctorant en

2^{ème} année de thèse de recherche en santé publique. L'objectif général de cette recherche est d'identifier les leviers permettant de proposer des axes d'amélioration du parcours de soins en santé mentale dans les territoires insulaires que sont Madagascar, Maurice, les Seychelles, les Comores et La Réunion.

Dans le cadre de ce travail, une mission a été réalisée à Maurice en juin 2025, avec plusieurs objectifs : **établir un premier contact avec les partenaires de terrain, participer au symposium consacré au « Changement Climatique et Maladies Non-Transmissibles dans l'In-**

dianocéanie insulaire » et prendre part à l'atelier de montage de projet de Recherche Opérationnelle organisé dans les locaux de la Commission de l'Océan Indien.

Lors du symposium, une présentation a été effectuée sur le thème « Considération des effets du changement climatique dans la recherche d'optimisation de la prise en charge de la santé mentale dans l'Indianocéanie insulaire ». Elle mettait en lumière l'impact des événements climatiques sur la santé publique, en particulier sur des troubles tels que l'anxiété ou la dépression. ■

Retour sur les 10^{èmes} journées nationales du Réseau PIC

Le réseau PIC est composé de professionnels de santé exerçant en santé mentale dont la mission est de promouvoir **l'information et le bon usage des médicaments psychotropes** auprès des patients souffrant de troubles psychiques, des familles de patients, des personnes accompagnantes du soin et des professionnels partenaires en santé mentale. Ainsi, il met à disposition différents outils d'information notamment des fiches d'information sur les médicaments psychotropes et un guide d'information sur le bon usage et la surveillance de ces médicaments. Ces documents sont accessibles à tout public sur le site internet du réseau.

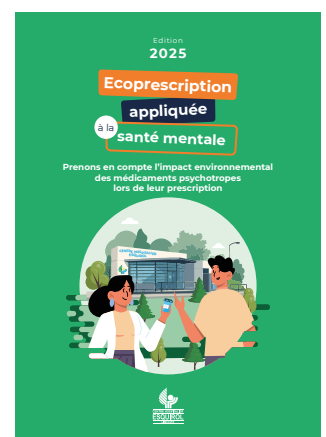
Le Réseau PIC offre également à ses adhérents la possibilité de partager leurs travaux professionnels, et de participer à des visioconférences mensuelles relatives à des cas cliniques et analyses de prescriptions. Le réseau promeut enfin la recherche dans le domaine des médicaments psychotropes avec les adhérents volontaires.

Tous les 2 ans des journées nationales sont organisées. Les 10^{èmes} journées nationales ont eu lieu les 25 et 26 septembre à Pau. Les thèmes suivants ont été évoqués : la **prise en charge des troubles du sommeil, l'évolution des règles de prescription de la clozapine et les actualités**

thérapeutiques en addictologie. Des ateliers de travail ont été consacrés aux jeux et outils utilisés en éducation thérapeutique, aux protocoles d'adaptation et renouvellement des prescriptions par les pharmaciens et à la promotion du lien ville hôpital. Le Dr Laurence Schädler et le Dr Jérémy Couturas, membres de ce réseau, ont respectivement modéré les sessions et animé un atelier.

3 INTERNES EN PHARMACIE DU CH ESQUIROL ONT EU LEURS TRAVAUX ACCEPTÉS POUR COMMUNICATION

- Justine Ciesielski avec un travail intitulé « Bilan des prescriptions de médicaments psychotropes en sortie d'hospitalisation de soins sans consentement au sein d'un établissement de santé mentale »
- Flavie Décembre pour « l'analyse de l'utilisation du Score Québec dans la priorisation des patients pour la conciliation des traitements médicamenteux d'entrée dans un établissement de santé mentale ».
- Mention spéciale à Valentin Remise qui a obtenu le prix de la communication orale pour son travail intitulé : « Ecologie appliquée à la prescription des médicaments psychotropes : rédaction d'un guide de sensibilisation des prescripteurs dans un établissement de santé mentale ». ■



DU FPAPR 2025-2026

*Renforcer la pair aideance
en santé mentale*



La nouvelle promotion du Diplôme d'Université FPAPR "Formation à la Pair aideance professionnelle pour favoriser le rétablissement en santé mentale" a fait sa rentrée universitaire le 16 Octobre 2025, pour la troisième année consécutive, portée par la faculté de médecine de Limoges, le C2RL et le Pôle des Usagers.

Les 10 étudiants (5 binômes pairs aidants et professionnels de l'accompagnement en santé mentale) ont donc entamé leur formation pour acquérir un socle commun de connaissances et d'outils partagés en réalisant un travail de recherche autour d'un projet commun par binôme. Le sujet de leur mémoire de fin d'année (soutenance en mai 2026) doit en effet porter sur la création d'un projet commun concret, traitant de la mise en place d'actions de pair aideance au sein de la structure du professionnel concerné.

L'objectif de cette formation: développer l'exercice de la pair aideance en santé mentale en s'appuyant sur les savoirs spécifiques de chacun, et permettre la construction de relations partenariales.

Les étudiants motivés de cette promotion semblent déjà porteurs de projets innovants et utiles pour les usagers de la santé mentale ! ■

Christel Faudet
*Médiatrice de Santé
Pair*



“ Dans le cadre du programme "Médiateurs de Santé Pairs" porté par le CCOMS, le Centre Hospitalier Esquirol a recruté une nouvelle Médiatrice de Santé Pair, Christel Faudet, le 9 septembre dernier au Pôle des Usagers. Passionnée par le fonctionnement humain, elle approfondit ses connaissances à l'université de Bordeaux en licence professionnelle - mention intervention sociale, accompagnement de publics spécifiques - parcours Médiateur de Santé Pair pour les mettre à profit auprès du PDU. ”

Belle affluence pour le 1^{er} quizz à la cafétéria !



Pas moins de 24 participants, accompagnés de 2 soignants, se sont pris au jeu dans une ambiance conviviale et dynamique.

Au terme de cette rencontre ludique, 9 gagnants ont été récompensés pour leurs connaissances et leur enthousiasme. Une belle initiative appréciée de tous, qui a animé l'espace de vie et favorisé les échanges.

C'était une première... et assurément pas la dernière ! ■

Agenda

Exposition

Œuvres de Demian,
usager du CH Esquirol



Du 5 novembre au 18 décembre

**Centre Administratif et
Cafétéria du CH Esquirol**

Colloque CL.A.N.A

Du flou à la mise au point:
trajectoire après une cérébrolésion



Vendredi 5 décembre

Niort

Journée méditation pleine conscience



Vendredi 19 décembre

Salle B. de Born, CH Esquirol

Journée Pull de Noël

Enfilez votre plus beau pull
de Noël et partagez la magie
des fêtes !



Vendredi 19 décembre

communication@ch-esquirol-limoges.fr

Fête de Noël

Spectacle enfant, loto de Noël,
goûter, distribution de cadeaux...

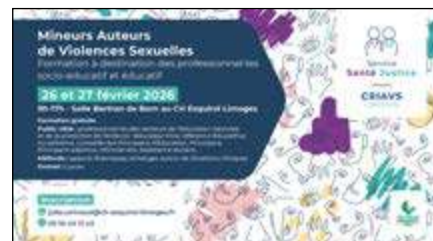


Jeudi 11 décembre

Cafétéria du CH Esquirol

Formation de sensibilisation

Prise en charge des mineurs
auteurs de Violences Sexuelles



26 et 27 février

Salle B. de Born, CH Esquirol

julie.courivaud@ch-esquirol-limoges.fr

05 55 43 13 43

Directeur de publication:

François-Jérôme Aubert

Rédaction / Mise en page:

Anne Delias-Ayres

Marion Baril

Coordination:

Emilie Abello

Medhi Antus

Laurent Arnaud

Sarah Baborier

Valérie Bayout

Géraldine Barruche

Jean-Christophe Bourlion

Dominique Bretenoux Pennequin

Françoise Collin

Hélène Cueille

Enorah Fiederer

Yves-Marie Frot

Murielle Girard

Elodie Guinet

Sophie Hazard

Aurélien Lacroix

Olivier Pinault

Caroline Tanty

Jessica Villard

Votre avis nous intéresse...

Pour que ce Journal Interne concerne chacun, n'hésitez pas à
revenir vers nous avec vos avis, vos envies, et vos remarques...



05 55 43 11 86 ou 10 15

communication@ch-esquirol-limoges.fr

15, rue du Dr Raymond Marcland
BP 61730
87025 LIMOGES Cedex



05 55 43 10 10

www.ch-esquirol-limoges.fr

