

# fla**CHE**

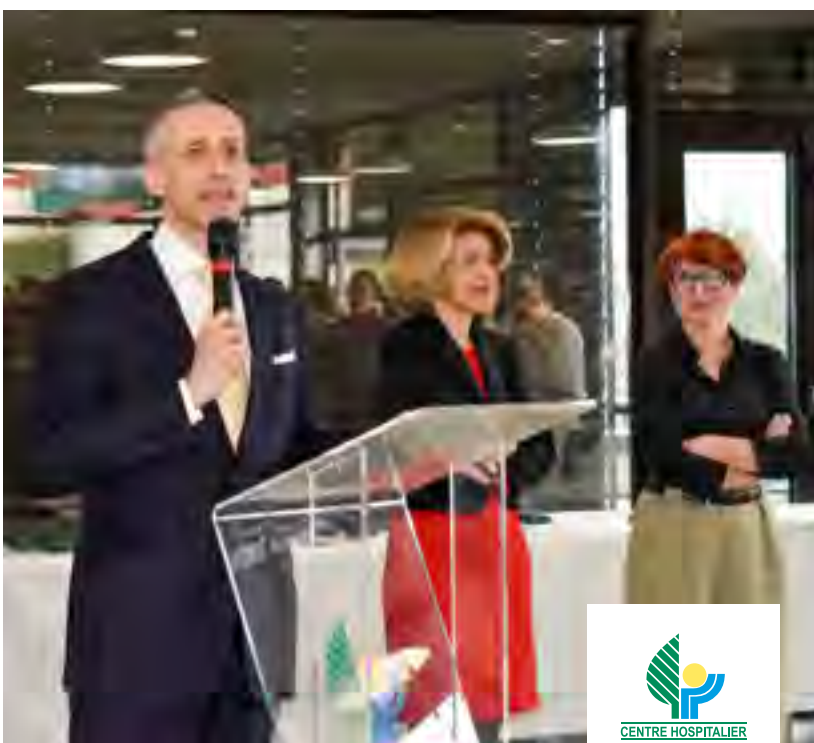
Le journal interne du Centre Hospitalier Esquirol

N°28 Janvier 2026

DIRECTION GÉNÉRALE

## *Vœux et remise des médailles 2026*

*p. 2 et 11*



# Édito



Madame, Monsieur,

Tout d'abord, permettez-nous, au nom de la Direction et de la gouvernance, de vous adresser nos meilleurs vœux pour cette nouvelle année ! Que 2026 soit une année placée sous le signe de la réussite, de la santé et de l'accomplissement.

L'année qui s'achève a été marquée par de nombreux moments de partage. Les festivités de fin d'année ont permis de célébrer l'engagement de chacun au service des usagers et de renforcer les liens qui unissent les équipes.

Ce numéro met en lumière un sujet fondamental pour la qualité des prises en charge : la douleur. Plusieurs focus vous permettront de découvrir les pratiques et innovations qui placent le confort des usagers au cœur de nos préoccupations quotidiennes.

Aussi, une étape importante est franchie avec les 6 ans des équipes ACT réhabilitation, dont l'action auprès des usagers en psychiatrie démontre l'efficacité des approches innovantes qui sont développées.

Le Pôle Universitaire de Pédopsychiatrie et Périnatalité poursuit son rayonnement à travers le développement de diplômes universitaires, témoignant de l'engagement dans la formation et le partage d'expertise.

Ce numéro présente également la méthode Brainball, utilisée au Pôle des Blessés de l'Encéphale. Cette approche innovante de rééducation cognitive et motrice illustre une capacité à intégrer les techniques les plus récentes au bénéfice des usagers.

Ce numéro riche en informations est une invitation à découvrir et s'inspirer des initiatives et projets qui font avancer l'établissement avec ambition et solidarité.

Très belle année 2026 à toutes et à tous !

Bien chaleureusement,

**François-Jérôme AUBERT, Directeur du CH Esquirol**  
**Dr Nathalie SALOMÉ, Présidente de la CME**



Ces photographies ont été réalisées par les équipes de la Maison Départementale de la Santé et des Solidarités de la Haute-Savoie.

Gulsen Yildirim,  
Présidente du Conseil  
de Surveillance

François-Jérôme Aubert,  
Directeur du CH Esquirol

Dr Nathalie Salomé,  
Présidente de la Commission  
Médicale d'Établissement

et l'ensemble des équipes

vous souhaitent une belle  
et heureuse année 2026 !



## Reconduction à la présidence du Conseil de Surveillance

Lors de sa dernière séance plénière, le Conseil de surveillance de l'établissement a reconduit Mme Yildirim dans ses fonctions de Présidente. Cette réélection témoigne de la confiance renouvelée accordée à son engagement et à son implication au service de la gouvernance de l'établissement.

Dans le cadre de ce mandat, Mme Yildirim poursuit son action en faveur du bon fonctionnement des instances et de l'accompagnement des orientations stratégiques, au bénéfice de l'établissement et de ses missions. ■

## Palmarès 2025 le Point



Le classement 2025 du magazine Le Point vient de paraître, et le Centre Hospitalier Esquirol figure une nouvelle fois parmi les meilleurs établissements de santé mentale en France.

### CLASSEMENTS DU CH ESQUIROL :

- 4<sup>ème</sup> pour la prise en charge de la dépression
- 18<sup>ème</sup> pour les troubles bipolaires
- 15<sup>ème</sup> pour le stress post-traumatique

Cette reconnaissance nationale souligne l'engagement continu du CH Esquirol en faveur de l'excellence, de l'innovation et de la qualité des soins en santé mentale.

Un grand merci à l'ensemble des professionnels de santé pour leur engagement quotidien au service des patients. ■

## Foulées du Populaire



Le Centre Hospitalier Esquirol se mobilise une nouvelle fois contre le cancer.

**À cette occasion, l'établissement participe aux Foulées Roses du Populaire, une course solidaire de 5 km, organisée le dimanche 29 mars 2026. Départ à 11h30.**

### POURQUOI PARTICIPER ?

Affirmer la solidarité envers toutes les personnes touchées par la maladie. Chaque inscription est prise en charge par l'hôpital. Soutenir la recherche et les actions de prévention.

Partager un moment convivial entre collègues, que l'on soit sportif confirmé ou marcheur occasionnel.

### COMMENT S'INSCRIRE ?

Date limite d'inscription : vendredi 27 février 2026.

Compléter le formulaire d'inscription et le retourner par mail à Stéphane Destruhaut.

Faisons de cette journée un moment de partage et de solidarité pour une bonne cause. ■



[stephane.destruhaut@ch-esquirol-limoges.fr](mailto:stephane.destruhaut@ch-esquirol-limoges.fr)

# La prise en charge de la douleur au CH Esquirol

Le Comité de Lutte contre la Douleur (CLUD) est une instance pluriprofessionnelle, en charge du pilotage de la politique d'amélioration de la qualité de la prise en charge de la douleur au travers de plusieurs axes (protocoles et procédures, formation du personnel, évaluation des pratiques et suivi des indicateurs).

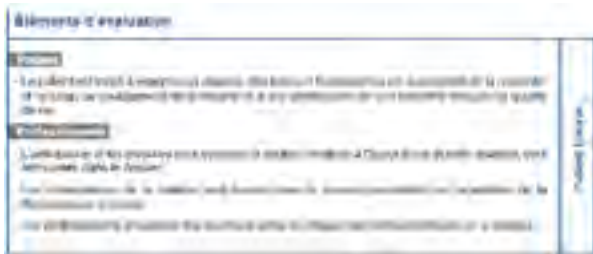
Dans ce cadre, les membres ont **réactualisé** la procédure socle « Stratégie de la prise en charge de la douleur chez les patients hospitalisés au Centre Hospitalier Esquirol ».

## LES POINTS SUIVANTS ONT ÉTÉ MODIFIÉS

- Une **temporalité plus précise de la recherche de la douleur** (admission, tout au long de la prise en charge)
- L'importance du choix d'une **échelle adaptée** d'auto ou d'hétéro évaluation : actualisation des échelles utilisées au CHE et notamment référencement de l'échelle numérique (EN).
- La nécessité de prise en compte dans les propositions thérapeutiques, des **prises en charge non médicamenteuses** (nouvel élément d'évaluation « ee » HAS).
- Une **simplification de la traçabilité** à effectuer dans le DPI.

Une affiche synthétique reprend les 4 étapes incontournables de cette prise en charge. Elle permet une harmonisation des pratiques et est présente dans toutes les unités de soin.

Pour rappel, la prise en charge de la douleur est un **critère impératif** de la Certification par la Haute Autorité de Santé : Critère 1.1-05 Le patient bénéficie de soins visant à anticiper ou à soulager rapidement sa douleur.



La traçabilité de la réévaluation de la douleur sera un point d'attention particulier pour les **Experts Visiteurs** qui, lors de la précédente Certification, avaient constaté que cette traçabilité était souvent absente dans le DPI. ■

**CLUD - Comité de Lutte contre la Douleur**

## Les 4 étapes incontournables de la prise en charge de la douleur des Patients

- 1

**Recherche systématique de la douleur à l'admission puis a minima une fois par semaine tout au long de la prise en charge.**

Secteur psychiatrie : J+7 max après l'admission  
Secteur SMR : J+2 max après l'admission
- 2

**Évaluation de la douleur à l'aide d'une échelle adaptée** d'auto ou d'hétéroévaluation.
- 3

**Propositions thérapeutiques médicamenteuses et/ou non médicamenteuses.**
- 4

**Réévaluation de la douleur** suite à la mise en œuvre de thérapeutiques à l'aide d'une **échelle adaptée** d'auto ou d'hétéroévaluation.

**Tracer impérativement dans le DPI**

- La description de la douleur (type, intensité, localisation, temporalité)
- L'échelle utilisée
- La/les action(s) mise(s) en œuvre
- Le/les résultat(s) de la réévaluation

**Où tracer ?**

- Observation IDE ou ■ Cible douleur

**L'absence de douleur doit être cotée et tracée à l'aide d'une échelle.**

Exemple : EVA ou EN = 0

IN-CLUD-003 - Décembre 2025

# Charte de Bientraitance

## Une démarche collective pour le bien-être de tous

La Commission Permanente Usagers Professionnels, qui rassemble usagers, associations de bénévoles et professionnels, a réactualisé la charte de bientraitance du CHE. Ce travail collectif vise à renforcer les principes essentiels qui guident nos pratiques au quotidien. Ensemble, nous poursuivons notre mission : offrir un accompagnement toujours plus attentif, respectueux et centré sur la personne

### POURQUOI UNE CHARTE DE BIENTRAITANCE ?

La bientraitance est une approche globale visant à garantir le respect, la dignité et l'épanouissement de chaque individu, qu'il soit usager, famille ou professionnel. Cette charte, élaborée collectivement, formalise des principes essentiels pour créer un environnement bienveillant et sécurisant.

### LES 8 PILIERS DE LA CHARTE

La charte s'articule autour de 8 engagements forts, illustrés par une roue symbolique :

- Accueillir : Prendre en charge la personne et son entourage dans une dynamique de qualité.
- Rassurer : Établir une relation de confiance et d'aide.
- Respecter : Reconnaître l'individualité, l'intégrité physique et psychique, ainsi que la liberté de choix.
- Répondre : Être à l'écoute des attentes des usagers.
- Écouter : Adopter une posture active et empathique dans la relation thérapeutique.
- Garantir : Permettre à l'utilisateur d'être co-auteur de son projet.
- Accompagner : Soutenir l'utilisateur dans son processus de rétablissement.
- Améliorer : Évaluer et ajuster en continu les pratiques pour une bientraitance optimale.

### UNE DÉMARCHÉ COLLABORATIVE

La création de cette charte est le fruit d'un travail conjoint entre les usagers, les associations de bénévoles et les professionnels. Cette collaboration renforce la cohésion et l'engagement de tous autour de valeurs communes, pour une prise en charge toujours plus humaine et respectueuse.

### PROCHAINES ÉTAPES

La charte est validée et accessible dans ENNOV, elle sera diffusée auprès de tous les acteurs concernés et intégrée dans les formations et les pratiques quotidiennes.

La charte de bientraitance est bien plus qu'un document : c'est un engagement concret pour une culture du respect et de l'écoute. Ensemble, continuons à faire vivre ces valeurs au service du bien-être de tous. ■



## Noël Crèche

Le mercredi 17 décembre a eu lieu la traditionnelle fête de Noël de la crèche la Compagnie des doudous. Cette fête s'est déroulée autour d'un goûter partagé par petits et grands, dans une ambiance chaleureuse et festive.

Les enfants ont été gâtés à cette occasion, recevant des cadeaux et des chocolats.

Un beau moment de convivialité qui a réuni les parents, les enfants et l'équipe de la crèche et qui a permis de partager la magie des fêtes de fin d'année. ■

# Phishing et Emails frauduleux

En ce moment, les tentatives de phishing se multiplient. Fêtes, actualités, fausses urgences ou messages trop beaux pour être vrais (Coucou Brad Pitt !!)... **les cybercriminels redoublent d'imagination pour appâter leurs victimes.**

Et comme vous l'avez peut-être remarqué, tout ce qui ressemble à un mail suspect ne vient pas toujours de l'extérieur... certains servent aussi à nous entraîner !!!

Pour vous aider à garder les bons réflexes face à ces messages trompeurs, nous partageons avec vous une fiche réflexe phishing. Simple et rapide à consulter, elle vous permettra d'identifier en quelques secondes **les signes qui doivent alerter : expéditeur douteux, liens**

## suspects, ton alarmiste, demandes urgentes...

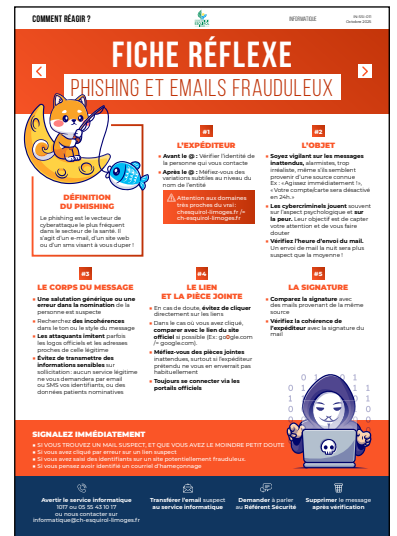
Que le mail soit réellement malveillant ou fasse partie d'une campagne d'entraînement (oui oui, celles qui testent votre vigilance), les bons réflexes restent les mêmes.

N'hésitez pas à consulter la fiche et à la garder sous la main !

## ET EN CAS DE DOUTE

Ne cliquez pas, et signalez le nous aux adresses suivantes : [informatique@ch-esquirol-limoges.fr](mailto:informatique@ch-esquirol-limoges.fr) et [rssl@ch-esquirol-limoges.fr](mailto:rssl@ch-esquirol-limoges.fr) (ou appelez nous au 1017).

La cybersécurité est l'affaire de tous... et vous êtes notre meilleure défense. ■



# Toutes et tous informés des avancées du Projet d'établissement !



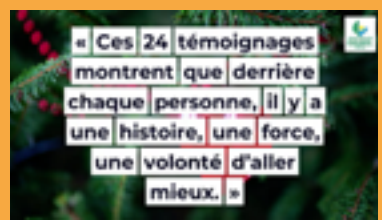
C'est un des engagements de la Direction et de la Présidence de CME pour le Projet d'établissement 2024 – 2028 : permettre une redescende régulière d'informations sur l'avancée des travaux, facilement accessible à tout professionnel intéressé.

Dernière information importante : le deuxième Comité de Suivi s'est réuni le 15 décembre et le support de présentation, ainsi que le PV de réunion,

sont à la disposition de tous les agents sur l'INTRANET (Kiosque documentaire, rubrique Politique et stratégie).

Vous continuerez d'être destinataires de NEWSLETTERS tout au long du Projet, et le FlACHE fera également des focus sur différentes thématiques pour mettre en lumière les travaux de tous les acteurs.

A bientôt pour les suites ! ■



## À revoir

Tout au long du mois de décembre, le CH Esquirol a proposé 1 jour, 1 témoignage pour donner la parole aux usagers et lutter contre la stigmatisation de la santé mentale.

À travers ces vidéos, des parcours de vie, des mots sincères, des réalités parfois invisibles ont été partagés pour rappeler une chose essentielle :

- la santé mentale concerne tout le monde
- le rétablissement est possible
- les préjugés peuvent être combattus

À voir, à revoir et à partager pour continuer à changer le regard, bien au-delà du mois de décembre.

# Protection juridique des majeurs

## Un colloque pour croiser les regards



*Fin d'année 2025, l'Espace Bayles à Isle a accueilli un colloque intitulé « Protection juridique des majeurs et droit commun : changer de regard pour mieux accompagner ».*

### UNE DYNAMIQUE COLLECTIVE ET PARTENARIALE

La force de cet événement réside dans sa genèse. Le programme n'a pas été dicté par une seule entité mais co-construit par un groupe de travail réunissant les deux mandataires judiciaires du CH Esquirol, Anaëlle Senechal et Elsa Léonard, ainsi qu'un réseau solide de partenaires engagés : l'UDAF, l'ALSEA, Polaris, la Préfecture, le Ministère de la justice etc.

Cette synergie inter-institutionnelle a permis de réunir de nombreux d'acteurs pour une journée de réflexion et de rencontres de qualité. Elle a aussi offert une tribune pour mettre en lumière le métier de Mandataire Judiciaire à la Protection des Majeurs : une profession parfois méconnue qu'il est essentiel de valoriser pour casser les représentations. En replaçant l'accompagnement des personnes protégées au cœur du droit commun, ce colloque a permis de clarifier les enjeux du mandat judiciaire auprès de l'ensemble des professionnels.

### CONCILIER PROTECTION ET LIBERTÉ : 3 TABLES RONDES THÉMATIQUES

Tout au long de la journée, la nécessité de concilier le devoir de protection du majeur vulnérable et la promotion de son autonomie, son libre arbitre, a guidé les échanges. Les débats se sont articulés autour de trois piliers fondamentaux du quotidien :

- **le logement** : pour garantir le libre choix du lieu de vie tout en assurant la sécurité ;
- **l'argent** : afin de trouver l'équilibre entre autonomie financière et sécurisation budgétaire ;
- **la santé** : soulignant le rôle crucial des soignants, des mandataires, des partenaires dans le parcours de soins et d'accompagnement.

### DES REGARDS CROISÉS POUR UNE VISION DÉCLOISONNÉE

Le succès de ce colloque a été unanime. Les partenaires ont souligné la pertinence de croiser les regards pour sortir d'une approche en silo et favoriser une vision globale des ma-

jeurs protégés. Cette réussite doit beaucoup à l'implication lors des tables rondes du Docteur Timon (Psychiatre Addictologue), Pascal Nequier, Bruno Aucomte et Sabine Besse (infirmiers) et Delphine Maisant (assistante sociale) dont les contributions ont enrichi les débats.

### LE SOIN, UNE COMPOSANTE DE LA PROTECTION

Pour le CH Esquirol, cette participation active réaffirme notre positionnement au cœur de la cité. Notre établissement ne se contente pas de soigner ; il s'inscrit pleinement dans l'accompagnement global des personnes vulnérables, en veillant toujours à respecter leur dignité et leur capacité d'agir.

Forts de cette expérience positive, nous espérons que ce colloque sera reconduit dans les années à venir, car la part du "soin" et la coopération entre les services restent une composante indissociable de la protection des personnes les plus vulnérables. ■

# Aménagement des vestiaires de l'ETAPP et des locaux de la Médecine préventive

## DES VESTIAIRES RÉNOVÉS ET FONCTIONNELS

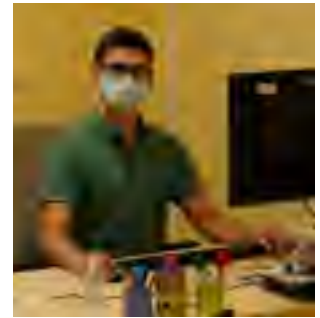
Les vestiaires hommes et femmes de l'ETAPP ont été entièrement rénovés afin d'offrir des espaces confortables, sécurisés et conformes aux normes d'hygiène et d'accessibilité. Les travaux, réalisés par des entreprises extérieures, ont inclus l'installation de nouveaux équipements, l'amélioration de l'éclairage et de la ventilation, ainsi que la modernisation des sanitaires. L'ensemble a été réalisé dans le respect du planning et des contraintes du service, garantissant un aménagement pratique et agréable pour les utilisateurs.



## DES LOCAUX MODERNISÉS POUR LA MÉDECINE PRÉVENTIVE

Plusieurs améliorations significatives :

- Réfection des peintures
- Rénovation des sols pour un environnement plus propre et confortable
- Création d'une nouvelle salle d'attente lumineuse et dotée d'une meilleure acoustique



**Le bureau du psychologue, Charles Bertrand Desbrunais a été intégré au sein du service,** permettant une organisation optimisée et des espaces de travail mieux adaptés aux besoins du personnel et des usagers.

## UN CADRE DE TRAVAIL AMÉLIORÉ

Ces aménagements reflètent l'engagement du Département Travaux à moderniser les locaux et à améliorer le confort et la qualité de vie au travail, offrant des espaces sûrs, fonctionnels et agréables au quotidien. ■

# Bâtiment Delay

## Déménagement et démarrage des réparations

Le département Travaux fait le point sur la situation du bâtiment Delay, après une fin d'année marquée par le déménagement des unités. Celui-ci a été rendu indispensable par la gravité des dégradations constatées dans le bâtiment.

Grâce à la mobilisation des équipes, le déménagement des unités de soins s'est déroulé avec succès au cours des mois de novembre et décembre. Les services sont désormais installés dans leurs locaux temporaires :

- L'unité Delay 1 a rejoint le bâtiment Bergouignan Haut.
- L'unité Delay 2 est désormais située à Moreau de Tours Bas.
- Les consultations Delay ont été

transférées à Marchand Haut (en lieu et place des ACT).

À l'origine du sinistre : un défaut de l'ensemble des mitigeurs de douche, générant des infiltrations d'envergure. Cette humidité stagnante a entraîné une contamination fongique par les souches *Aspergillus* et *Stachybotrys*, affectant tant les parois que la qualité de l'air. Plusieurs opérations de décontamination successives avaient été réalisées, afin de garantir la sécurité des occupants jusqu'au déménagement.

Ainsi, le mois de janvier 2026 marque le démarrage des travaux de curage. Cette mise à nu de la structure est indispensable pour assainir définitivement le bâtiment et éliminer toute trace de contamination.

Au-delà de la simple remise en état prise en charge par les assurances, le département Travaux profite de cette réhabilitation pour mener une étude complète. Le projet prévoit :

- Un pilotage optimisé pour abaisser les consommations énergétiques conformément à l'objectif fixé par le Décret Tertiaire.
- L'intégration de dispositifs performants pour le confort d'été, répondant aux enjeux climatiques futurs.

L'objectif est de transformer cette épreuve en opportunité pour offrir aux patients et aux personnels un environnement plus sain, plus économe et mieux adapté aux périodes de fortes chaleurs. ■

## Limites Planétaires

# Le « Check-up » vital de notre Terre

*En 2025, nous avons exploré ensemble les défis du changement climatique. Mais le climat n'est qu'une pièce d'un puzzle bien plus vaste. Pour cette nouvelle année, nous lançons une série de cinq articles dédiés aux limites planétaires.*



### QU'EST-CE QUE C'EST ?

Imaginé en 2009 et adopté par l'ONU, ce concept définit **neuf seuils écologiques à ne pas franchir pour maintenir la Terre dans un état habitable**. Si notre planète était un patient, ces limites seraient ses constantes vitales : tension, température, rythme cardiaque, etc.

### OÙ EN SOMMES-NOUS ?

Le constat scientifique est sans appel : sur neuf limites, **sept ont déjà été franchies**. En dépassant ces seuils (biodisponibilité de l'eau douce, pollution chimique, érosion de la biodiversité...), nous entrons dans une zone d'incertitude où les écosystèmes peuvent basculer de manière brutale et irréversible. Ces dépassements fragilisent directement notre avenir et celui des générations futures : en dégradant ces mécanismes naturels, nous leur laissons un monde moins résilient, où leurs chances de développement et leur sécurité sanitaire sont gravement compromises.

### ET NOUS, À ESQUIROL ?

Le secteur de la santé a un rôle clé à jouer. Nos activités de soin et de logistique exercent une pression réelle sur ces limites. Tout au long de l'année 2026, nous décrypterons ces enjeux pour comprendre comment, par nos pratiques individuelles et nos choix collectifs au sein de l'hôpital, nous pouvons réduire notre empreinte.

**Un objectif simple : soigner aujourd'hui sans compromettre la santé des générations de demain. ■**

## MAISON D'ACCUEIL SPÉCIALISÉE ST EXUPÉRY

# Atelier lecture et marionnette

L'atelier lecture marionnette est animé par Madame Coralie LACHATRE, AMP sur l'aile verte. Lors de certaines lectures, l'utilisation d'une marionnette permet de mieux capter l'attention des résidents et de faire vivre l'histoire en éveillant plusieurs sens. Cette activité se déroule deux fois par mois, en général le week-end, dans le salon de l'unité verte. Elle dure environ 30 minutes en fonction de la capacité d'attention des résidents.

Plusieurs résidents des différentes ailes sont conviés. L'objectif de cet atelier est de favoriser les interactions sociales entre résidents mais également de canaliser des stéréotypes ou des déambulations. Ce temps leur permet de s'apaiser et de partager une activité ludique. ■



# Mouvements du personnel

Novembre - Decembre 2025 - Janvier 2026

## RECRUTEMENTS

IDE : Blanchard Christelle  
Clavel Émeric  
Colignon Nicolas  
Genty Raphaël  
Gonzalez Charline  
Huet Clara  
Lhotte Corentin  
Meseguer Jeanne  
Ramon Quentin  
Riou Gwendoline

AS : Chateauneuf Romane  
Labrousse Carole  
Payet Marc  
Pereira Lou

ASHQ : Delage Gaëtane  
Denis Shae  
Mondelet Charline  
Monrat Wendy  
Poincignon Ludivine

Psychologue : Fabre Manon  
Hyvert Dansette Agathe  
Manipulateur Radio : James Audrey  
ASH/CAP Petite Enfance : Lasselle Noemie  
AEQ : Lhardy Luka  
OPQ Chauffagiste : Bideau Loic  
Electricien : Pitrel Martin  
ADJ ADM : Quichaud Estelle  
Ergotherapeute : Seidel Celine  
Ingenieur Hospitalier : Balloufaud Maxime  
Coordinatrice De Formation Territoriale :  
Banniard-Borie Elisabeth  
Infirmière santé au travail : Bourgeon  
Catharina  
Pair Aidant : Casanova Cedric

## FIN DE CONTRAT

ASHQ : 4  
IDE : 2  
Auxiliaire de puériculture : 1  
Aide Soignant : 2

## DÉMISSION

IDE : 1  
Adjoint Administratif : 1  
Aide Soignant : 1  
IDE : 2

## MUTATION

IDE : 2  
Directeur Adjoint : 1

## DÉMISSION APRES DISPONIBILITÉ

IDE : 2  
ASHQ/CAP Petite Enfance : 1  
OP : 1

## RETRAITE

Aide Soignant : 2  
IDE : 5  
ASHQ : 2  
OP : 2  
Psychologue : 1  
Adjoint Administratif : 1



### Elisabeth BANNIARD

*Coordinatrice de Formation Territoriale*

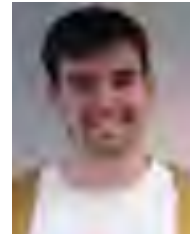
“ Arrivée début janvier, Elisabeth rejoint les équipes en tant que chargée de mission - coordinatrice de formation territoriale à temps partiel.

Titulaire d'une licence en sciences de l'éducation et d'un Master 2 en Management des établissements de la santé et du social Elisabeth dispose d'un parcours riche dans le domaine de la formation. Elle a exercé au sein d'organismes de formation, de l'assistantat à la direction, acquérant ainsi une vision globale et opérationnelle du secteur. Son expérience s'est également enrichie de fonctions de cheffe de service en ESAT au sein des Amis de l'Atelier. Plus récemment, elle occupait le poste de directrice du pôle formation d'un groupe privé gestionnaire d'EHPAD à Toulouse. Animée par l'envie de revenir sur ses terres natales, Elisabeth a créé sa propre entreprise et s'est formée pour devenir évaluatrice externe HAS et auditrice Qualiopi.

Dans ses nouvelles fonctions, Elisabeth aura pour mission de monter et coordonner les formations territoriales en addictologie et d'organiser le colloque ATNOA, qui se tiendra cette année sur Limoges. Bienvenue. ”

### Maxime BALLOUFAUD

*Ingenieur Hospitalier spécialisé en nouvelles technologies*



“ Depuis le 12 janvier, le Pôle des Blessés de l'Encéphale accueille Maxime, ingénieur hospitalier spécialisé en nouvelles technologies, dans le cadre de la création de l'HJ Diagnostique. Titulaire d'une licence STAPS APAS, d'un master APAS - accès recherche et d'une thèse menée autour du projet TERAPACE (en collaboration avec le laboratoire HAVAE, le CH Esquirol, l'école 3iL et l'IEM de Couzeix), il intervient sur des évaluations diagnostiques utilisant des outils technologiques innovants.

Les patients, orientés après consultation médicale, peuvent bénéficier d'évaluations neurovisuelles, de la posture, de l'équilibre et de la marche, à l'aide de dispositifs tels que l'Eye Brain, des semelles connectées, un casque de réalité augmentée ou encore des outils de posturo- et stabilométrie.

Son poste comprend également une dimension recherche, avec la participation à des appels à projets et au développement de programmes d'éducation thérapeutique du patient (ETP). Bienvenue. ”

## Remise des médailles



MÉDAILLES  
D'ARGENT



MÉDAILLES  
VERMEIL



MÉDAILLES  
D'OR



MÉDAILLÉS  
AU TOTAL



## Campagne d'entretiens professionnels 2026

À compter de 2026, en lien avec l'évolution du calendrier de pose des congés, le calendrier des entretiens professionnels est avancé. La campagne d'évaluation au titre de l'année 2025 se déroulera dans l'outil GES-FORM du 5 janvier 2026 au 31 mai 2026. Cette date constitue une échéance impérative : aucun entretien ne pourra être réalisé au-delà du 31 mai 2026.

La mise en œuvre de l'entretien professionnel s'inscrit dans le cadre de textes réglementaires qui sont communiqués dans la note. Ces textes rappellent la finalité de l'entretien professionnel, qui constitue un temps d'échange privilégié entre l'agent et son évaluateur. Il permet notamment d'apprécier la valeur professionnelle, de faire le point sur les objectifs, les compétences, les conditions d'exercice des missions, ainsi que d'identifier les besoins en formation et les perspectives d'évolution professionnelle. ■

## Rappel Demandes de temps partiels

Toutes les demandes de temps à l'exception des temps partiels thérapeutiques doivent être formulées via le formulaire dédié à cet effet uniquement. ■

## *Retour sur le Noël à la cafétéria*

À l'occasion des fêtes de fin d'année, la cafétéria du CH Esquirol s'est transformée en un lieu chaleureux et animé, offrant aux usagers et aux enfants un moment convivial placé sous le signe de la fête et de la bonne humeur. Les enfants du PUPEAP ont eu le plaisir d'assister au spectacle « L'Incroyable Noël d'Églantine », présenté par Aleïa et organisé par l'association PRISM. Un spectacle qui a su captiver petits et grands.

À la fin de la représentation, le Père Noël est venu distribuer des cadeaux aux enfants, avant de partager un chocolat chaud et des brioches offerts par le CH Esquirol.

Cette année, une attention toute particulière a marqué les esprits : les enfants ont également reçu de cadeaux réalisés par les patients de l'Unité Pissarro, témoignant d'un bel esprit de solidarité et de créativité.

Dès 13h30, la cafétéria a accueilli les usagers pour un après-midi rythmé par plusieurs animations conviviales. Les cadeaux confectionnés par les patients de l'Unité Pissarro ont de nouveau été distribués, accompagnés d'un chocolat chaud.

Au programme de cet après-midi festif : un le Loto de Noël, un atelier de créations manuelles pour réaliser des décorations de Noël, animé par l'aumônerie et un jeu de pesage permettant de tenter de gagner un panier garni. ■



## *Enquête Clud "Soulager autrement c'est aussi soigner"*

Le Comité de Lutte contre la Douleur (CLUD) a lancé une enquête sur les pratiques de prise en charge non médicamenteuse de la douleur physique. Elle s'adresse à tous les professionnels intervenant auprès des patients. Les réponses sont nominatives et le temps de remplissage est estimé entre 1 et 5 minutes selon que l'on pratique ou non ces techniques.

Il s'agit de référencer ces modes de prises en charge afin de les valoriser et de les développer. Pour la première fois, lors de la prochaine certification, ils seront un élément d'évaluation.

Deux modes de réponse sont possibles : d'un ordinateur avec le lien ou d'un portable avec le QRcode. ■

# Lancement du projet USAJE-P

## Améliorer l'usage des psychotropes chez l'enfant et l'adolescent

USAJE-P est un projet porté par le CH Esquirol, lauréat d'un Fonds d'Innovation Organisationnelle en Psychiatrie financé par la DGOS pour trois ans (2025-2027). Il s'agit plus particulièrement d'une collaboration entre la pharmacie et le Pôle Universitaire de Pédopsychiatrie de l'Enfant et l'Adolescent et la Périnatalité. Le projet vise à **améliorer l'utilisation et le suivi des médicaments psychotropes chez les enfants et adolescents** : l'objectif est d'accompagner les professionnels de santé extra-hospitaliers et d'informer de façon fiable les

jeunes et leur entourage. USAJE-P s'appuie sur une équipe pluridisciplinaire : un binôme à temps plein complété par deux pharmaciens et un pédopsychiatre.

### EN PHASE DE DÉPLOIEMENT :

- Le déploiement de la pharmacie clinique dans le pôle Universitaire de Psychiatrie de l'Enfant, de l'Adolescent et de la Périnatalité,
- Une enquête en cours pour mieux connaître les besoins du territoire,
- La mise en place d'une hotline d'expertise pharmaceutique,

- La création d'outils et de formation pour les professionnels de santé libéraux,
- La constitution d'un réseau interprofessionnel avec notamment la participation aux partenariats ville-hôpital,
- La création de comptes sur les réseaux sociaux pour une information sur les médicaments psychotropes fiable et adaptée au jeune public. ■

### Pour plus d'information :

📞 Poste 1875 en interne

📞 05 44 19 01 75 en externe



### Maïder Echeverria

*Coordinatrice*

“ Coordinatrice du projet USAJE-P, Maïder est éducatrice spécialisée de formation. Elle a développé au fil de son parcours une appétence particulière pour

l'accompagnement des adolescents et, plus largement, pour la pédopsychiatrie. Cette sensibilité au public jeune et aux enjeux spécifiques de cette discipline trouve aujourd'hui une traduction concrète à travers son engagement dans le projet USAJE-P.

Son rôle au sein du projet s'articule autour de trois dimensions complémentaires. Elle assure tout d'abord la coordination organisationnelle et administrative, avec le suivi des actions et la structuration globale du projet. Elle pilote également le volet réseaux sociaux, en partenariat avec les jeunes, avec la création et l'animation de comptes dédiés à USAJE-P, à destination des adolescents et de leur entourage, afin de proposer une information fiable et adaptée sur les médicaments psychotropes. Enfin, elle participe activement à l'animation du réseau professionnel territorial, en allant à la rencontre des acteurs, en s'appuyant sur le repérage existant et en contribuant au développement des partenariats.

Elle souligne le plaisir de travailler avec les professionnels de l'établissement, d'échanger et de construire collectivement autour d'un projet concret et porteur de sens. Très impliquée dans la mise en place d'USAJE-P, Maïder se positionne comme force de proposition et s'inscrit pleinement dans la dynamique innovante portée par ce projet. ”

### Jules Goldblatt

*Pharmacien*

“ Arrivé en novembre sur le projet USAJE-P, Jules a rejoint l'équipe en tant que pharmacien. Ce poste s'est imposé comme une évidence

au regard du caractère dynamique du projet et de son impact direct sur la santé publique. USAJE-P conjugue en effet plusieurs axes de travail menés en parallèle, une richesse qui correspond pleinement à son profil et à son appétence pour les missions diversifiées et stimulantes.

Jules apprécie particulièrement la variété des missions proposées, menées dans un cadre précis et avec des délais clairement définis. Très investi et animé par le goût du travail bien fait, il trouve dans ce projet un environnement stimulant, en adéquation avec son énergie et son engagement professionnel.

Au sein d'USAJE-P, son rôle consiste à apporter une expertise pharmaceutique au cœur du Pôle Universitaire de Psychiatrie de l'Enfant, de l'Adolescent et de la Périnatalité. Il intervient également dans une logique d'ouverture vers l'extrahospitalier, avec la volonté de mettre cette expertise au service des professionnels de santé du territoire. Par ailleurs, Jules participe à la validation pharmaceutique des contenus diffusés sur les réseaux sociaux du projet, afin de garantir une information fiable et sécurisée.

Il souligne l'accueil chaleureux reçu au Centre Hospitalier Esquirol et s'implique pleinement pour contribuer à la réussite et à la qualité du projet USAJE-P. ”



## Une bulle musicale au cœur de l'UHPB



*Le vendredi 12 décembre, la filière de psychiatrie périnatale, à travers l'Unité d'Hospitalisation Parents Bébé (UHPB) a proposé un atelier d'éveil musical à destination des parents et de leurs bébés accueillis en hospitalisation complète et en hôpital de jour, offrant un moment suspendu hors du rythme habituel des soins.*

Animé par l'Association Polysson, cet atelier, porté par deux musiciennes professionnelles, a créé un espace sécurisant et contenant, où les voix, les sons et les propositions musicales ont enveloppé chacun des participants, permettant de s'émerveiller ensemble dans un **moment de plaisir et de partage**, tout en soutenant le travail relationnel.

À travers le rythme, les sons et la voix, mais aussi la découverte et l'expérimentation de différents instruments, les interactions se sont construites naturellement, **renforçant le lien parent-bébé**, tout en sensibilisant les parents à l'importance de la musique et des sons dans le développement du bébé.

Cette médiation musicale soutient le développement des **capacités d'attention** et constitue un support à l'émergence du langage, tout en offrant aux parents des outils simples et réinvestissables au quotidien, sans recours au langage verbal.

Pour les professionnels, ce temps partagé s'inscrit comme un **soin innovant**, venant compléter les prises en charge habituelles et ouvrant un espace relationnel centré sur le lien et la présence.

Trois autres séances seront proposées jusqu'au printemps, permettant d'inscrire cette **médiation musicale dans une continuité**, au bénéfice des familles accompagnées au sein de l'UHPB.

### UN PROJET RENDU POSSIBLE GRÂCE AU MÉCÉNAT

La mise en place de cet atelier d'éveil musical a été rendue possible grâce au soutien du **Lions Club Limoges Saint Martial**, dont l'engagement permet de développer des actions favorisant le lien parent-bébé et une ouverture culturelle précoce au sein de la filière de psychiatrie périnatale. ■



## *Deux protocoles de recherche réalisés actuellement sur le pôle*

*Deux protocoles de recherche promus par le CHE ont été initiés au PUPEAP. Ces travaux de recherche s'inscrivent dans le champ de la santé mentale des jeunes et visent à répondre à des problématiques actuelles : les Troubles des Conduites Alimentaires (TCA) chez les étudiants en Médecine (TCA-MED) et l'Anxiété Climatique associée au Risque Suicidaire chez les jeunes (Anx-RS).*

### **PROTOCOLE TCA-MED**

Les étudiants en médecine présentent un risque accru de TCA par rapport à la population générale, en raison de facteurs de stress académiques, psychologiques et sociaux spécifiques à leur cursus.

Cette étude vise à évaluer la prévalence des TCA chez les étudiants de la Faculté de Médecine et à analyser leur association avec les traits de personnalité ainsi que le niveau d'anxiété lié aux situations d'examen.

Elle s'appuie sur un recueil de données auprès d'étudiants en médecine inscrits en 2ème et 5ème année, incluant l'évaluation de la probabilité de troubles alimentaires, l'identification des traits de personnalité dominants et la mesure de l'anxiété de performance.

Déjà 140 étudiants ont répondu et les premiers résultats indiquent que : 1) Le risque de TCA est significativement plus élevé chez les femmes par rapport à la population générale étudiante, 2) les étudiants de deuxième année présentent une vulnérabilité accrue à ces troubles,

3) un niveau élevé d'anxiété en situation d'examen apparaît comme un facteur de risque supplémentaire et enfin 4) à l'inverse, la conscience professionnelle (trait de personnalité consciencieux) agit comme un facteur protecteur contre les TCA.

Cette étude est réalisée dans le cadre de la thèse d'exercice de Médecine du Dr GRISTHI COBUZ et constitue également son sujet de mémoire de Diplôme d'Études Spécialisées en Psychiatrie.

### **PROTOCOLE ANX-RS**

Le dérèglement climatique engendre une inquiétude croissante chez les jeunes générations, confrontées à la dégradation des écosystèmes, à la perte de biodiversité et à la multiplication des alertes environnementales. Cette anxiété, qualifiée d'anxiété climatique, se manifeste par des sentiments d'impuissance, de peur et de tristesse face à l'avenir de la planète.

Ce protocole a pour but d'explorer l'impact de l'anxiété climatique sur le risque suicidaire chez les jeunes âgés de 16 à 24 ans. Il s'agit d'étudier

les liens entre la détresse psychologique liée au changement climatique et l'émergence de pensées ou de comportements suicidaires dans cette classe d'âge, particulièrement exposée à l'anxiété environnementale.

L'étude repose sur l'inclusion de 108 jeunes patients volontaires, le recueil de leurs ressentis face au changement climatique et l'évaluation des risques suicidaires associés. Les premiers patients ont été inclus au mois de décembre 2025.

Cette étude est réalisée dans le cadre de la future thèse d'exercice de Médecine de Madame Emma BEAU, interne de spécialité dont la soutenance de thèse est prévue au mois d'octobre 2026.

Les études TCA-MED et Anx-RS s'inscrivent dans les stratégies de prévention en santé mentale en permettant l'émergence de recommandations innovantes et de dispositifs d'accompagnement adaptés aux besoins des étudiants et des jeunes adultes. ■



## *Don de jouets*

Un grand merci à Humani'Lim - Association de Solidarité Internationale Humani'Lim - Association de Solidarité Internationale pour leur don de jouets encore cette année! Ces cadeaux feront le bonheur des enfants des unités de pédopsychiatrie du Centre Hospitalier Esquirol. ■

# Diplôme Universitaire

## "Psychopathologie et soins aux Adolescents"

Depuis le mois de novembre, le PUPEAP, en partenariat avec l'Université de Limoges, organise un Diplôme Universitaire intitulé "Psychopathologie et soins aux Adolescents".

La formation est suivie par **11 étudiants en formation continue et 4 en formation initiale**.

L'enseignement, d'une centaine d'heures, comprend 8 modules de deux jours chacun dont les thématiques abordées sont les suivantes :

- L'adolescence
- Les troubles dépressifs et anxieux
- Délinquance et victimologie
- Psycho-Traumatismes
- Troubles des Conduites Alimentaires
- Psychoses
- Crises
- Scolarité

**Les cours magistraux sont dispensés par des professionnels du PUPEAP, mais également d'autres pôles du CH Esquirol ou encore du CHU de Limoges.**

**Plusieurs professionnels de renom** nous font également l'hon-



neur de partager leur connaissance, tels que le Pr Jean XAVIER, directeur médical du Centre Ressources Autisme (CRA) Poitou-Charentes et de l'Institut Fédératif du Développement (IFD), le Pr Nathalie Godart, psychiatre de l'enfant et de l'adolescent et cheffe du service hospitalo-universitaire de santé mentale pour adolescent(e)s et jeunes adultes à la Fondation Santé des Etudiants de France et ancienne présidente de la Fédération Française Anorexie Boulimie (FFAB).

Enfin, **plusieurs partenaires interviennent** afin de présenter leur action et les interactions autour de la prise en charge des adolescents. C'est le cas de l'éducation nationale ou encore de la PJJ (protection judiciaire de la jeunesse).

Ce diplôme intègre aussi des tra-

vaux pratiques sous la forme d'échange de pratique encadré par des professionnels du PUPEAP.

Les étudiants inscrits à ce DU ont des fonctions et des lieux d'exercice très variés ce qui permet **une richesse des échanges et un partage d'expérience nourri**. Ils exercent par exemple dans une maison d'Accueil à caractère social, un CIO (Centre d'Information et d'Orientation), une MDA ou encore au sein de la gendarmerie nationale. Ils sont psychiatre, interne, éducateur spécialisé, psychologue, infirmier, cadre de santé, sous-officier ou directeur.

**Fort de la réussite de cette édition, le PUPEAP envisage de reconduire ce projet** et de proposer un nouveau DU en 2026 - 2027 **centré sur l'enfance** cette fois-ci. ■

### PÔLE DES BLESSÉS DE L'ENCÉPHALE - PBE

## Goûter de Noël

Le 15 Décembre 2025, le service Adrien Dany a organisé un goûter de Noël placé sous le signe du partage et de la convivialité.

Patients et familles ont été invités à se retrouver pour un moment chaleureux, ponctué par un concert qui a apporté une touche musicale et festive à l'après-midi.

Pour l'occasion, le personnel du service s'est fortement mobilisé. Chacun a contribué à la décoration des espaces afin de créer une ambiance de Noël, et de nombreux gâteaux ont été préparés avec soin.

Cet événement a permis d'offrir aux patients et à leurs proches une parenthèse agréable, favorisant les échanges et renforçant les liens dans un esprit de solidarité et de bienveillance. ■



## *Groupe de partage d'expérience entre usagers au PBE*

Dans le cadre de l'Hôpital de Jour Adrien DANY, un groupe de partage d'expérience a vu le jour afin d'**offrir un espace d'échanges et de soutien entre anciens patients et patients actuellement suivis après une lésion cérébrale acquise (LCA).**

L'objectif de cette initiative est de permettre aux personnes en cours de réadaptation de rencontrer d'anciens patients ayant déjà traversé des étapes similaires dans leur parcours. Ces derniers, plus avancés dans leur rétablissement, peuvent partager leurs expériences, leurs doutes et leurs réussites.

Le projet a été élaboré conjointement par les différents professionnels du service et co-animés par des trinômes de professions différentes (psychologue, ergothérapeute, orthophoniste, neuropsychologue, assistante de service social, médecin...). La préparation a nécessité la

sélection de patients experts et la définition des attentes de chacun.

Les anciens patients ont accepté de revenir à l'hôpital de jour pour participer à ces temps d'échanges riches et conviviaux. Plusieurs thématiques ont été abordées, notamment la gestion de la fatigabilité (séquelle quasi systématique après une LCA), l'évolution de la réadaptation, le bouleversement personnel qu'engendre une telle blessure et le retentissement au sein de la sphère familiale, les aménagements nécessaires pour un retour à l'emploi ou dans certaines situations, l'investissement dans des activités de bénévolats/loisirs lorsque la reprise d'une activité professionnelle n'a pas été compatible avec les séquelles.

Une belle dynamique s'est rapidement installée entre les participants, avec un sentiment de cohésion favorisé par le partage d'expériences de vie communes :

les séquelles (cognitives, comportementales ou encore émotionnelles) souvent invisibles aux yeux des autres et le temps, élément indispensable pour identifier et comprendre soi-même ces changements, nécessitant parfois une confrontation à l'échec avant de pouvoir entreprendre le travail de réadaptation et la construction d'un projet de vie adapté. Ces échanges ont également permis aux patients experts de se replonger dans leurs histoires et de se rendre compte du chemin parcouru.

Cette expérience, dont il est prévu qu'elle soit **renouvelée chaque année**, a marqué un **moment important dans l'accompagnement global des patients et témoigne de l'engagement des équipes du service à promouvoir le partage et l'entraide dans le processus de réadaptation.** ■

## *Retour de formation et d'expérimentation à l'UEROS*

### *Méthode Brainball® le cerveau en mouvement*

Dans une dynamique d'innovation et de diversification des pratiques d'accompagnement, l'UEROS a récemment intégré la méthode Brainball®, une approche originale plaçant le mouvement et le rythme au cœur de la mobilisation des ressources cognitives.

Le Brainball® est une méthode de jonglage de rebond, pratiquée en musique ou plus précisément en rythmique, sans recours au langage. Elle utilise différents supports tels que des balles, sacs lestés ou anneaux, et s'adapte au niveau de chacun grâce à un travail progressif et modulable.

Anne Collin a suivi la formation Brainball® en 2024 et 2025. Elle est

désormais habilitée à accompagner les usagers à travers cette méthode. À l'UEROS, ces ateliers sont proposés en stimulation cognitive comme une alternative aux activités langagières, parfois trop complexes ou peu ludiques pour certains usagers. Cette approche s'avère particulièrement enrichissante en stimulant l'ensemble de la sphère sensorimotrice. Elle sollicite les ressources attentionnelles mais également la flexibilité mentale, les capacités d'apprentissages, la maîtrise de soi... tout en favorisant la coopération et la confiance. Le rythme joue un rôle central : il structure, canalise l'attention et offre un cadre sécurisant.

Les ateliers Brainball® peuvent être



proposés en individuel, en binôme ou en groupe, selon les objectifs et les besoins identifiés. C'est une activité ludique qui peut convenir à différents publics : adultes, enfants, ado, personnes âgées...

En aparté : la méthode Brainball® sera présentée à l'occasion de la Semaine du Cerveau, le jeudi 19 mars, à travers des ateliers de découverte. ■

**Pour en savoir plus ou échanger autour de cette pratique :**

 [anne.collin@ch-esquirol-timoges.fr](mailto:anne.collin@ch-esquirol-timoges.fr)

# ACT de Réhabilitation Psycho-Sociale 6 ans après, quels parcours pour les anciens résidents ?



Absents le jour de la photo : Arnaud Lombertie et Léa Guillon.

**Crés en 2019 à la suite d'un appel à projets de l'ARS, les Appartements de Coordination Thérapeutique de Réhabilitation Psycho-Sociale (ACT RPS) répondent à un besoin identifié dans le parcours de réhabilitation, notamment autour du savoir habiter.**

Six ans après leur ouverture, l'équipe a souhaité mesurer l'impact de l'accompagnement proposé à travers l'enquête «Que sont-ils devenus ?», portant sur 54 personnes accompagnées entre 2019 et 2024.

## LES RÉSULTATS SONT TRÈS ENCOURAGEANTS

**83% des anciens résidents vivent aujourd'hui en logement autonome**, les autres bénéficient de solutions en logement accompagné, en logement familial, ou dans d'autres solutions adaptées. Il y a eu peu de déménagements post installation à la sortie des ACT RPS, essentiellement du fait de choix de vie (changement de région par exemple), et non de difficultés liées aux problématiques de santé.

L'enquête met aussi en évidence des parcours d'inclusion sociale et professionnelle rendus possibles par un travail partenarial avec le C2RL et différents dispositifs sociaux et médico-sociaux. Par ailleurs, la majorité s'inscrit dans un suivi psychiatrique régulier qui favorise la continuité des soins et limite les ruptures de parcours et donc la nécessité d'hospitalisation ou de soins en urgence.

**Cette démarche confirme la pertinence des ACT RPS dans l'accompagnement vers l'autonomie, l'insertion et la sécurisation durable des parcours de soins.** ■


### QUELQUES CHIFFRES CLÉS

 **54**

personnes accompagnées  
(2019-2024)

### MÉDICO-SOCIAL

**24** avec un accompagnement SAMSAH

vers l'emploi et/ou la formation **9** 

 **7** autres accompagnements

### SANITAIRE

 **76** en suivi psychiatrique

**35** avec IDEL | **26** avec EAP | **22** en HJ

Des parcours marqués par la continuité des soins et le maintien de l'autonomie.

### Mme Sarah N.

*Résidente des ACTR*

“ L'accompagnement par l'équipe des ACT m'a permis de mieux connaître mon fonctionnement et mes besoins, me permettant ainsi de faire évoluer mon organisation au quotidien avec leur soutien. J'ai gagné en confiance en moi et en mes capacités, notamment à affronter ma surcharge quotidienne, à travers cette année de travail à leur côtés. Je me sens désormais plus sereine pour continuer d'avancer en autonomie. ”

*Hôpital de jour Feil**Visite du Village Landais Alzheimer*

*Le 16 octobre 2025, l'équipe de l'HJ Feil a visité le Village Landais Alzheimer Henri Emmanuelli à Dax. Ouvert en 2020, cet établissement, qui a le statut d'un EHPAD, mène une démarche expérimentale, en proposant un accompagnement innovant des personnes atteintes de la maladie d'Alzheimer et apparentées.*

Accueillie par la cadre de santé, l'équipe a pu découvrir l'organisation singulière du lieu et échanger avec plusieurs professionnels de la structure lors d'un temps convivial autour du repas : médecin coordonnateur, psychologue, infirmière et ergothérapeute. Ces échanges fructueux ont permis d'enrichir la réflexion sur les pratiques professionnelles et les modalités d'accompagnement.

Le Village accueille 120 personnes atteintes de la maladie d'Alzheimer ou de troubles apparentés, accompagnés par environ 120 professionnels et 80 bénévoles, dans un environnement pensé comme un véritable lieu de vie, organisé en 16 maisonnées réparties en 4 quartiers autour d'une place centrale. Il propose de nombreux services dédiés aux résidents favorisant l'autonomie et la vie sociale (dentiste et audioprothésiste, un salon de coiffure, une épicerie, une brasserie et une salle de sport). La médiathèque et l'auditorium sont ouverts aux personnes extérieures, renforçant l'ancrage du village dans son environnement.

Cette immersion a permis à l'équipe de l'HJ Feil de découvrir une organisation centrée sur l'humain, avec une attention portée à l'individualité de chaque résident, et d'identifier une alternative d'hébergement de qualité, notamment pour les patients jeunes. Elle a également renforcé les valeurs intégratives et les pratiques de soins centrées sur la personne portées par l'équipe. ■

*Catalogue de formations du CRIAVS*

Découvrez l'ensemble des thématiques proposées et les dates prévues pour l'année.

Si vous accompagnez des mineurs auteurs de violences sexuelles, c'est l'occasion de vous former sur cette thématique exigeante et essentielle.

Victime de leur succès... Les sessions de formation « Mineurs Auteurs de Violences Sexuelles » de février et juin sont déjà complètes ! Il reste une dernière session disponible en 2026 : novembre 2026

**PUBLIC CONCERNÉ**

Ces formations s'adressent aux professionnels qui interviennent auprès d'auteurs de violences sexuelles sur les départements Haute-Vienne (87), Creuse (23) et Corrèze (19). ■



## Forum des internes

Le forum des internes s'est tenu le vendredi 5 décembre, dans une ambiance conviviale et dynamique. Les participants ont pu assister à la présentation des différents lieux de stage ainsi que des établissements accueillants. La matinée s'est poursuivie par un temps d'échanges riche et constructif, complété par des stands d'information, permettant aux internes de poser leurs questions et de mieux se projeter dans leurs futurs parcours.

Un grand merci à l'ensemble des intervenants et participants pour leur mobilisation et la qualité des échanges ! ■

## Développement du pouvoir d'agir

### Une journée DPA en Nouvelle-Aquitaine avec des patients des ACTA



### Stéphanie, Victor, Yann, Cyril, Pascal, Ludivine, Cindy, Ludivine

*Résidents des ACTA*

#### SOUVENIRS DE L'ANNÉE 2025

“ La certification et le séjour à Angoulême !

Riche année... En effet, nous avons participé au travail sur le Développement du Pouvoir d'Agir, une approche d'intervention qui vise à permettre aux personnes de renforcer leurs capacités à agir pour reprendre prise sur les situations qu'elles souhaitent changer. Le thème étant "Comment rompre l'isolement ?", 5 résidents des Appartements de Coordination Thérapeutique en Addictologie (ACTA) ont bénéficié d'un séjour avec nuitée sur Angoulême. Une vraie aventure ! Un long trajet, des activités, une conférence, une soirée aménagée, une nuit à l'hôtel, des groupes de travail... beaucoup d'expérience emmagasinée. La notion de groupe, de plaisir et surtout le sentiment d'appartenir à un groupe autre que "TOX" ou "PSY". Déstigmatisation que c'est bon ! ”

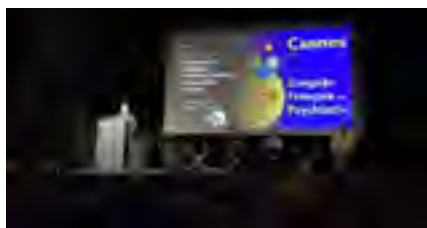
### Victor, Stéphanie, Pascal, Cyril, Yann, Ludivine, Cindy

*Les Résidents et l'équipe ACTA de Limoges.*

“ Très chaleureux dans un lieu magnifique sous le soleil d'Angoulême.

De notre arrivée, à notre départ, aucune fausse note. Votre organisation était vraiment au top. Que ce soit des buffets, aux activités en passant par la conférence ces deux jours étaient géniaux. ”

## Une fin d'année 2025 riche Avancées et en partages scientifiques



*En cette fin d'année 2025, les professionnels de l'établissement engagés dans la recherche se sont illustrés lors de plusieurs manifestations scientifiques. Ces événements ont permis de valoriser leurs travaux, d'actualiser leurs connaissances et de renforcer les liens avec les acteurs de la santé mentale.*

Tout d'abord plusieurs projets de recherche portés par des membres de l'établissement ont été présentés à la **journée de l'institut Omega-Health de l'université de Limoges** le 13 Novembre. L'Institut regroupe 9 unités de recherche dont **les thématiques touchent tant à la réponse immunitaire, à la pharmacologie, à la lutte contre les agents infectieux, aux neuropathies, à la progression tumorale qu'au handicap, au vieillissement et à l'épidémiologie**. À travers le prisme « One Health », l'Institut mobilise ses unités de recherche pour une protection intégrée du vivant. **L'objectif est de traiter la santé comme un écosystème** unique, liant indissociablement l'homme, l'animal et la nature au niveau local comme mondial.

Une centaine de membres de l'Institut se sont réunis lors de l'**Ω-Day** où étaient programmées 33 communications orales. Cette journée d'échange a mis en lumière les sy-

nergies entre les équipes à travers la présentation de leurs projets scientifiques et des outils développés et utilisés pour les mener à bien. A cette occasion deux professionnels de l'établissement et doctorants de l'équipe Epidémiologie des Maladies Chroniques en zone tropicale (EpiMaCT) ont pu présenter une partie de leurs travaux avec une communication orale chacun. Théodore Vinais a exposé ses travaux sur les **liens entre cancer et troubles psychiatriques** et Jeremy Couturas a abordé ses **recherches sur la santé mentale et les soins primaires en Indianocéanie**.

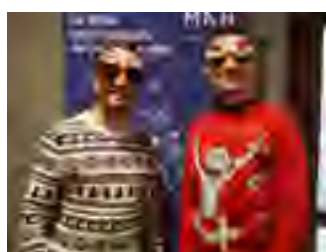
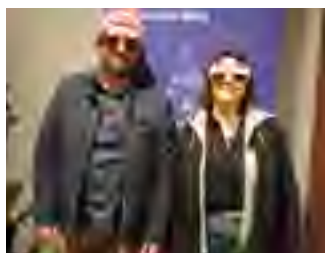
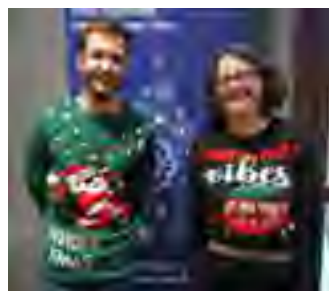
De plus deux autres études portées par l'établissement ont fait l'objet de communication affichée lors de cette journée. La première s'intéressant à **l'anxiété climatique dans une population de jeunes à risque suicidaire**, a été présentée par Emma Beau et la seconde portant sur **l'activité tennis dans une population avec symptômes**

**psychotiques prodromiques** a été présentée par le Dr Mirvat Hamdan-Dumont.

Le Dr Anne-Laure Virevialle, psychiatre addictologue et également en doctorat au sein de l'équipe EpiMaCT ainsi qu'Aurélie Lacroix, sa co-directrice de thèse, ont pu participer au **Congrès International Francophone d'Épidémiologie et de Santé Publique ADELFF-EPITER** qui se tenait du 3 au 5 décembre à Schoelcher en Martinique. A ce titre, elles ont pu présenter leurs travaux sur **l'usage récréatif du protoxyde d'azote** chez les étudiants en médecine avec une communication orale.

Enfin plusieurs professionnels de l'établissement ont participé et exposé leurs travaux au **Congrès Français de Psychiatrie à Cannes** du 10 au 13 décembre 2025. Le Dr Benjamin Laplace et le Pr Benjamin Calvet ont notamment partagé leurs travaux portant d'une part sur **le regard des patients sur la génétique en psychiatrie** et d'autre part sur les **facteurs de résistance des troubles bipolaires chez la personne âgée**. Le Dr Matthieu Prudhomme a également présenté les travaux de sa thèse de médecine sur les **aspects génétiques en psychiatrie** via un poster. ■









# Agenda

## Formation de sensibilisation



Prise en charge des Mineurs Auteurs de Violences Sexuelles



-  **Jeudi 4 et vendredi 12 juin**
-  **Salle B. de Born, CH Esquirol**
-  **[julie.courivaud@ch-esquirol-limoges.fr](mailto:julie.courivaud@ch-esquirol-limoges.fr)**
-  **05 55 43 13 43**

## Fête de l'été



-  **Jeudi 18 juin**
-  **CH Esquirol**

## Journée Inter-UTTEP(s) du Limousin



-  **Mardi 13 octobre**
-  **Tremplin Nature, Guéret**



### Directeur de publication:

François-Jérôme Aubert

### Rédaction / Mise en page:

Anne Delias-Ayres  
Marion Baril

### Coordination:

Emilie Abello  
Medhi Antus  
Laurent Arnaud  
Sarah Baborier  
Valérie Bayout  
Géraldine Barruche  
Jean-Christophe Bourlion  
Dominique Bretenoux Pennequin  
Françoise Collin  
Hélène Cueille  
Enorah Fiederer  
Yves-Marie Frot  
Murielle Girard  
Elodie Guinet  
Sophie Hazard  
Aurélien Lacroix  
Olivier Pinault  
Caroline Tanty  
Jessica Villard

## Votre avis nous intéresse...

Pour que ce Journal Interne concerne chacun, n'hésitez pas à revenir vers nous avec vos avis, vos envies, et vos remarques...

 **05 55 43 11 86 ou 10 15**

**[communication@ch-esquirol-limoges.fr](mailto:communication@ch-esquirol-limoges.fr)**

15, rue du Dr Raymond Marcland  
BP 61730  
87025 LIMOGES Cedex

 **05 55 43 10 10**

**[www.ch-esquirol-limoges.fr](http://www.ch-esquirol-limoges.fr)**

